

Рассмотрено и утверждено
на заседании
педагогического совета
Протокол №3 от 13.04.2022 г.

«УТВЕРЖДАЮ»
И.о. директора МКУДО ЦППМСП
А.А.Грехова
Приказ № 10 от 14.04.2022 г.



ОТЧЕТ
О РЕЗУЛЬТАТАХ САМООБСЛЕДОВАНИЯ
МКУДО ЦППМСП за 2021-2022 учебный год.

Раздел 1. Организационная структура

«Сведения об основных направлениях деятельности»

Муниципальное казённое учреждение дополнительного образования «Центр психолого-педагогической, медицинской и социальной помощи» (далее - Учреждение) создано на основании распоряжения мэра Кировского района Ленинградской области 1 февраля 1992 №128.

Первоначальное наименование – Диагностический психолого-педагогический центр.

В 1997 году учреждение переименовано в Диагностический психолого-педагогический коррекционный центр «Радуга».

В 2001 году учреждение переименовано в Муниципальное образовательное учреждение для детей, нуждающихся в психолого-педагогической и медико-социальной помощи «Центр диагностики и консультирования».

В 2016 году учреждение переименовано в Муниципальное казённое учреждение дополнительного образования «Центр психолого-педагогической, медицинской и социальной помощи».

Учреждение является некоммерческой организацией, не преследует извлечение прибыли в качестве основной цели своей деятельности.

Наименование Учреждения:

полное - Муниципальное казенное учреждение дополнительного образования «Центр психолого-педагогической, медицинской и социальной помощи»,
сокращенное МКУДО ЦППМСП

Собственником имущества и учредителем Учреждения является Комитет образования администрация Кировского муниципального района Ленинградской области.

Полномочия собственника имущества Учреждения осуществляет комитет образования Кировского муниципального района Ленинградской области.

Учреждение является юридическим лицом, имеет самостоятельный баланс, обособленное имущество, лицевые счета, открытые в установленном порядке в территориальном органе.

Федерального казначейства по Ленинградской области, а также круглую печать со своим наименованием и наименованием Учредителя, необходимые для осуществления деятельности бланки и штампы, а также другие средства индивидуализации.

Учреждение не имеет филиалов и представительств на территории Кировского района.

Место нахождения Учреждения: 187340, Ленинградская область, Кировский район, город Кировск, улица Кирова, дом 16.

Почтовый адрес: 187340, Ленинградская область, г. Кировск, ул. Кирова 16.

Директор Гарголина Ольга Сергеевна тел/факс 8 (81362) 25-543

И.О. директора Грехова Анастасия Андреевна

Адрес для электронной почты: cdikkirovsk@mail.ru

Официальный сайт: <http://cdik.k-edu.ru/>

Уставные документы

Наименование документа	Серия (дата издания)	№ документа	Срок действия
Приказ об открытии учреждения	Распоряжение мэра Кировского района Ленинградской области 1 февраля 1992 №128 о создании Диагностического психолого-педагогического центра.		
Устав учреждения (дата регистрации)	27 октября 2016 года № 410		
Лицензия на право осуществления образовательной деятельности	47ЛО1 № 0001322 от 15 июня 2016 года	№ 246 - 16	Бессрочно
Свидетельство о внесении записи в ЕГРЮЛ	30.10.2017 года	ОГРН 1024701338342	Бессрочно
Свидетельство о постановке на учет в налоговом органе	47 № 003280872 14.01.1993 года	ИНН 4706005400 кпп 470601001	Бессрочно

Общая характеристика помещения МКУДО «Центр психолого-педагогической, медицинской и социальной помощи»

Характеристика помещения: нежилой фонд

Размер площади: 84,2 кв. м.

Вид пользования зданием: безвозмездное пользование

В помещении МКУДО ЦППМСП располагаются 5 укомплектованных необходимым оборудованием и мебелью кабинета:

- 1 кабинет директора
- 1 кабинет первичного приема

3 учебных кабинета для диагностики психолого-медико-педагогической комиссии и коррекционно-развивающего обучения и проведения практических занятий:

- 1 кабинет психолога и психиатра
- 1 кабинет дефектолога
- 1 кабинет логопеда

В кабинетах созданы необходимые условия для охраны и сбережения здоровья обучающихся. Все помещения соответствуют санитарным и гигиеническим нормам, нормам пожарной безопасности, требованиям охраны труда.

Библиотека МКУДО ЦППМСП представлена в виде учебно-методической литературы, дидактических и иллюстрационно-наглядных материалов.

Спортивные мероприятия и занятия, а также питание обучающихся не предусмотрены Уставом МКУДО «Центр психолого - педагогической, медицинской и социальной помощи».

Роль МКУДО ЦППМСП в районной системе образования

Основной целью Учреждения является осуществление образовательной деятельности по дополнительным общеобразовательным программам.

Предметом деятельности Учреждения является обучение и воспитание обучающихся в интересах семьи, общества, государства, создание условий для полноценного развития личности. Учреждение реализует дополнительные общеобразовательные программы социально-гуманитарной направленности.

Учреждение осуществляет следующие виды деятельности, относящиеся к основным:

- реализация дополнительных общеобразовательных программ;
- проведение комплексных диагностических обследований с целью

выявления детей, нуждающихся в психолого-педагогической, медицинской и социальной помощи;

- оказание психолого-педагогической, медицинской и социальной помощи обучающимся;
- психолого-педагогическое консультирование обучающихся, их родителей (законных представителей) и педагогических работников; помощь обучающимся в профориентации, социальной адаптации.
- осуществление организационно-методического сопровождения деятельности образовательных учреждений района по вопросам оказания психолого-педагогической помощи участникам образовательного процесса;
- оказание методической помощи в выборе оптимальных методов обучения и воспитания обучающихся, испытывающих трудности в освоении основных общеобразовательных программ, выявлении и устранении потенциальных препятствий к обучению;
- оказание консультативной психолого-педагогической помощи специалистам органов профилактики (КДН. Отдел опеки и попечительства, ОППН);
- психолого-педагогическое сопровождение несовершеннолетних правонарушителей (по договору с Кировским городским судом);
- осуществление мониторингов эффективности оказываемой организациями, осуществляющими образовательную деятельность, психолого-педагогической, медицинской и социальной помощи детям, испытывающим трудности в освоении основных общеобразовательных программ, развитии и социальной адаптации;
- создание необходимых условий для охраны и укрепления здоровья, обучающихся в соответствии с действующим законодательством.

Учреждение вправе вести консультационную, диагностическую, образовательную деятельность по индивидуально-ориентированным коррекционно-развивающим образовательным программам специальной педагогической, логопедической, психологической коррекции и развития, просветительскую.

Контингент МКУДО ЦППМСП представлен в следующем виде:

- дети с нарушениями развития познавательной деятельности (память, внимание, мышление) и с нарушениями эмоционально-волевой регуляции собственной активности (психический инфантилизм, повышенный уровень тревоги, гиперактивность и т.д.);

- дети с социально-педагогической запущенностью, нуждающиеся в диагностических занятиях с целью подбора личностно-ориентированных адаптированных образовательных программ;
- дети глухие, слабослышащие, слепые, слабовидящие, с нарушениями опорно-двигательного аппарата, с нарушениями речевого развития, с нарушением интеллекта;
- дети с наличием сложной структуры дефекта (комплексными нарушениями развития);
- родители (законные представители);
- специалисты разных ведомств, занимающиеся вопросами детства.

Нормативно-правовое обеспечение деятельности Учреждения:

Федеральный закон Государственная Дума РФ от 29.12.2012 №273-ФЗ "Об образовании в Российской Федерации"; Федеральный закон от 24 июня 1999 г. № 120-ФЗ «Об основах системы профилактики безнадзорности и правонарушений несовершеннолетних».

Приказ Министерства образования и науки Российской Федерации от 20 сентября 2013 г. № 1082 «Об утверждении Положения о психолого-медико-педагогической комиссии».

Приказ Министерства образования и науки Российской Федерации (Минобрнауки России) от 29 августа 2013 г. № 1008 г. Москва «Об утверждении Порядка организации и осуществления образовательной деятельности по дополнительным общеобразовательным программам».

Письмо Министерства образования и науки Российской Федерации от 10.02.2015 №ВК-268/07 «О совершенствовании деятельности центров психолого-педагогической, медицинской и социальной помощи».

Закон Ленинградской области от 24 февраля 2014 года № 6-03 «Об образовании в Ленинградской области».

Правительство Ленинградской области КОМИТЕТ ОБЩЕГО И ПРОФЕССИОНАЛЬНОГО ОБРАЗОВАНИЯ ПРИКАЗ от 13 февраля 2017 года №13 Об утверждении Порядка работы центральной психолого-медико-педагогической комиссии Ленинградской области.

Раздел 2. Результаты деятельности

Структура МКУДО ЦППМСП представлена:

1. Территориальной психолого-медико-педагогической комиссией Кировского района Ленинградской области.
2. Отделом дополнительного образования.
3. Консультации социально – педагогической направленности:
 - логопедическая;

- дефектологическая:
- психологическая.

Данная структура учреждения предполагает обеспечение выполнения всех целей и задач по различным направлениям деятельности учреждения.

Психолого-медико-педагогическое обследование детей

Содержание и организация диагностической деятельности в Учреждении строятся в соответствии с Положением о психолого-медико-педагогической комиссии, утвержденным приказом Минобразования России от 20 сентября 2013 г. ЛГУ 1082 и является деятельностью МКУДО ЦППМСП, организованной с целью осуществления главной задачи — проведения комплексного психолого-медико-педагогического обследования детей и подростков от рождения до 18 лет.

В состав комиссии входят: 2 - педагога-психолога, учитель-дефектолог, 2 - учителя-логопеда, детский психиатр, социальный педагог. При необходимости в состав комиссии могут быть включены и другие специалисты.

Обследование детей проводится каждым специалистом индивидуально или несколькими специалистами одновременно. Состав специалистов, участвующих в проведении обследования, процедура и продолжительность обследования определяются, исходя из задач обследования, а также возрастных, психофизических и иных индивидуальных особенностей детей.

В сложных случаях специалисты могут провести дополнительное обследование ребенка в другой день.

В тех случаях, когда не представляется возможным принять окончательное решение о состоянии ребенка, организуется пробное диагностическое обучение. В этих целях ребенок также может быть направлен с согласия родителей (законных представителей) в стационар медицинского учреждения или определен в специальное (коррекционное) образовательное учреждение при согласии родителей (законных представителей).

Специалисты комиссии Центра работают непосредственно в помещениях Центра. При необходимости и наличии соответствующих условий обследование детей может быть проведено по месту их проживания и (или) обучения. За 2021 год было обследовано 1798 детей.

Обследовано	Количество детей
Всего	1798
Из них:	
Детей – инвалидов	60
Детей с ограниченными возможностями здоровья	1659
Детей — сирот	8
Детей дошкольного возраста	1090
Детей школьного возраста	696

Специалисты Центра помогают детям и их родителям, оказавшимся в сложной жизненной ситуации, в разрешении трудностей, возникающих у детей в школе, на улице, дома. Педагоги консультируют по вопросам детско-родительских отношений, взаимоотношений со сверстниками, межличностных конфликтов и другим проблемам.

Специалисты информируют абонентов об иных, функционирующих в Ленинградской области, профильных учреждениях и организациях (центрах, службах), предоставляют им сведения о характере и видах оказываемой этими учреждениями специализированной психологической, медицинской и социально-психологической помощи.

Всего в 2021 году психолого-педагогическую консультацию по различным вопросам детства получили значительное количество детей и их законных представителей.

Реализация дополнительных общеразвивающих программ.

Реализуемые уровни образования - дополнительное образование социально-гуманитарной направленности.

Форма обучения - очная.

Нормативные сроки обучения - до 2 лет.

Язык, на котором осуществляется обучение - русский.

Обучение в МКУДО «Центр психолого-педагогической, медицинской и социальной помощи» осуществляется:

- по дополнительным общеобразовательным общеразвивающим программам социально-гуманитарной направленности:

Название программ	Описание программ
<p>ПРОГРАММА РАБОТЫ В ГРУППЕ УЧАЩИХСЯ 1-2 КЛАССОВ, ИМЕЮЩИХ НЕРЕЗКО ВЫРАЖЕННОЕ ОНР. Профилактика оптической дисграфии.</p>	<p>Адресат программы: дети с нерезко выраженным общим недоразвитием речи от 7 до 9 лет.</p> <p>Основная цель программы: устранение у школьников пробелов в развитии речи.</p> <p>Задачи программы: работа над словом; * работа над предложением; * работа с предлогами; * формирование связной речи; * работа над звуковым и слоговым составом слова; * развитие зрительного внимания и восприятия</p> <p>Продолжительность курса занятий: 72 часа (2 занятия в неделю, 30 минут)</p>
<p>ПРОГРАММА «РАЗВИТИЕ И КОРРЕКЦИЯ ШКОЛЬНЫХ НАВЫКОВ И РЕЧЕМЫСЛИТЕЛЬНОЙ ДЕЯТЕЛЬНОСТИ»</p>	<p>Адресат программы: дети от 7 до 9 лет.</p> <p>Цель: Данный план представляет собой один из разделов коррекционной работы с учащимися, имеющими предрасположенность к нарушению чтения и письма. Количество часов на автоматизацию слогового чтения и чтения слов и текстов определенной группы следует устанавливать в зависимости от уровня, на котором находятся учащиеся.</p> <p>Параллельно с этой работой на каждом занятии в обязательном порядке проводится работа по развитию речемыслительной деятельности.</p> <p>Задачи: Развитие фонематической стороны речи. * Формирование навыков звуко-слогового анализа и синтеза. * Автоматизация навыков слогослияния. * Формирование понимания прочитанного.</p>
<p>Дополнительная общеразвивающая программа «РАЗВИТИЕ И КОРРЕКЦИЯ ЛИЧНОСТИ РЕБЕНКА С ОВЗ» социально-педагогической направленности</p>	<p>Адресат программы: учащиеся младших классов школ, входящие в «группу риска», т.е. имеющие негрубые нарушения в развитии познавательной деятельности, общении и поведении.</p> <p>Цель программы: актуализация личностного потенциала детей младшего школьного возраста.</p> <p>Задачи программы:</p>

	<p>Обучающие:</p> <ol style="list-style-type: none"> 1. Сформировать учебно–познавательные мотивы у детей. 2. Сформировать навыки успешной межличностной коммуникации 3. Познакомить с основными понятиями психологии личности ребенка <p>Воспитательные:</p> <ol style="list-style-type: none"> 1. Помочь адаптации ребенка в школе 2. Формировать морально-личностные представления у ребёнка. 3. Воспитать умение взаимодействовать и работать в коллективе, паре. <p>Коррекционно-развивающие:</p> <ol style="list-style-type: none"> 1. Развить интеллектуальные и творческие возможности ребенка. 2. Формировать произвольную регуляцию деятельности. 3. Способствовать избавлению от скованности и зажатости, что даст ребенку возможность чувствовать себя уютно во всех сферах деятельности и окружающем мире.
<p>Дополнительная общеразвивающая программа «Развитие и коррекция познавательных способностей и каллиграфии» у детей с ОВЗ.</p>	<p>Адресат программы: дети с ОВЗ 7 от до 9 лет. Основная цель программы: формирование у школьников элементарного графического навыка.</p> <p>Задачи программы:</p> <p>Обучающие:</p> <ol style="list-style-type: none"> 1. Сформировать у учащихся четко дифференцированные зрительно-двигательные образы всех письменных букв; 2. Научить детей одновариантному начертанию букв и установленным способам их соединений; 3. Добиться достаточной автоматизации действий письма. Отработать угол наклона, ширины и высоты букв при письме; 4. Сформировать у учеников прием аналитического восприятия, как отдельных знаков, так и их комплексов; 5. Усвоить основные пространственные и графические понятия; 6. Выработать у ребенка умение работать с пространственными объектами. <p>Развивающие-коррекционные:</p> <ol style="list-style-type: none"> 1. Развитие и коррекция мелкой моторики пальцев рук.

	<p>2. Развитие и коррекция умения мысленно производить пространственные преобразования, хорошо ориентироваться в пространстве и времени, видимом или воображаемом.</p> <p>3. Коррекция познавательной деятельности.</p> <p>4. Создать условия для развития компонентов учебной деятельности.</p> <p>Воспитательные:</p> <p>1. Воспитать личностные качества ребёнка: трудолюбие, добросовестность, желание и интерес учиться.</p> <p>2. Воспитать умение взаимодействовать и работать в коллективе, паре.</p> <p>3. Сформировать интерес к этому виду деятельности.</p>
--	---

На обучение в МКУДО «Центр психолого-педагогической, медицинской и социальной помощи» **на 01.09.2021 год зачислено - 40 детей.**

В процессе коррекционно-развивающих занятий осуществляется разностороннее развитие детей с учетом их возрастных и индивидуальных особенностей. В соответствии с этим работа специалистов МКУДО «Центр психолого-педагогической, медицинской и социальной помощи» была направлена на преодоление трудностей в психическом, речевом, эмоциональном и познавательном развитии посредством использования игровых, а также специальных коррекционных методов и приёмов обучения.

Анализ показателей результативности коррекционно-развивающей работы позволяет отметить положительную динамику и сделать вывод о высокой эффективности коррекции недостатков в развитии детей и высоком профессиональном уровне специалистов.

Организация проведения районного методического объединения педагогов-психологов на 2021 учебный год.

1. Круглый стол «Работа педагога-психолога ОУ в условиях дистанционного обучения и самоизоляции по организации психологического сопровождения участников образовательного процесса». Педагоги-психологи ОУ сделали презентации своего опыта, приемов находок, материалов. В мероприятии приняли участие 23 специалиста

2. Практический семинар для педагогов-психологов ОУ: «Метафорические ассоциативные карты в работе с детьми с ЗПР». Опыт работы был представлен Кирилловой Л.А. (МБДОУ «Золотой ключик») 18 чел 23.04.21г.

3. Организация психологического сопровождения в ОУ детей, имеющих проблемы в детско-родительских отношениях 22.10.21г. 20 участников в удаленном формате в группе ВКонтакте «РМО психологов Кировского района»(в группе состоит 32 чел)

- Обмен опытом по теме "Работа педагога-психолога по сопровождению участников образовательного процесса во время подготовки к итоговой аттестации".. 20.02.21 г.

- Обмен опытом по теме «Формы работы педагога-психолога с педагогами ОУ» 15.11.21 г.

□ Вебинар, организованный Комитетом образования Кировского муниципального района для выпускников образовательных учреждений Кировского района. Выступили Климшина Т.В. МБОУ «Мгинская СОШ» и Позднякова С.В. МКУ ДО ЦППМСП. В вебинаре приняли участие учащиеся, родители и педагоги образовательных учреждений Кировского муниципального района.

□ Общегородское родительское собрание города Отрадное по теме «Ребёнок + родители + школа = воспитание» в рамках ежегодной акции Единый родительский день. Позднякова С.В. и Комарова Н.А. МКУ ДО ЦППМСП. Участвовали представители родительской общественности, педагоги, представители учреждений и ведомств системы профилактики. Количество участников около 60 человек

□ 15 декабря приняла участие во Всероссийской научно-практической конференции с международным участием «Психологическая безопасность образовательного пространства региона»,

Обучение: вебинары

«Организация дистанционного обследования лиц на психолого-медико-педагогической комиссии», 4 час 28.12.21.

дата	Пополнение методической копилки (в группе «в контакте»)			
15-19.11. 2021	Формы работы педагога-психолога с педагогами ОУ		Позднякова С.В.	
17-21 01. 2021	Формы работы педагога-психолога с детьми с СДВГ		Позднякова С.В.	
21-26 03. 2021	Приемы работы педагога-психолога с детьми с ЗПР		Позднякова С.В.	

2.	Консультации:			
Сент 2021	Начинающих педагогов-психологов: «Нормативные основы работы педагога-психолога»	МКУДО ЦППМСП	Позднякова С.В.	
	Педагогов-психологов		Позднякова С.В.	В теч.года (по запросам)
	Групповые консультации педагогов ОУ района по запросам предметных РМО и обр. учреждений		Позднякова С.В.	В теч.года (по запросам)
3.	Участие в совместных заседаниях ТПМПКомиссии и ПМП консилиумов ОУ.	ОУ Кир. р-на	Директор МКУДО ЦППМСП	Заседания согласно плану работы территориальной ПМПКомиссии
4.	Участие в районных и региональных мероприятиях			Согласно планам работы
5.	Экспертная работа			
	Подготовка справок педагогам-психологам района для аттестации на квалификационную категорию		Позднякова С.В.	По запросам
	Участие в работе Опекунского Совета Кировского района		Позднякова С.В.	Согласно плану заседаний Опекунского Совета

Так же Учреждением осуществлялось:

- ✓ формирование банка данных о детях с ОВЗ Кировского района, что позволяет прогнозировать потребности в организации специальных условий для обучения данной категории детей;
- ✓ координация и организационно-методическое обеспечение деятельности ПМПК консилиумов, что обеспечивает единство подходов в диагностике и консультировании;

- ✓ организация взаимодействие органов и учреждений системы образования, социальной защиты населения, здравоохранения, федеральной службы медико-социальной экспертизы, органов опеки и попечительства, отделений полиции по делам несовершеннолетних, судом г. Кировска и прокуратурой, а также других организаций по вопросам детства.

Повышение квалификации специалистов МКУДО ЦППМСП

1.	Гарголина Ольга Сергеевна	Директор	<p>Удостоверение о повышении квалификации РФ ООО «Региональный центр повышения квалификации» прошла обучение с 04.07.2020 г. по 06.07.2020 г. по программе «Обучение приемам оказание первой помощи пострадавшим» в объеме 16 часов.</p> <p>Удостоверение о повышении квалификации ООО «Центр инновационного образования и воспитания» Прошла обучение по программе повышения квалификации «Обеспечение санитарно-эпидемиологических требований к образовательным организациям согласно СП 2.4 3648-20» в объеме 36 часов. 01.04.2021 г.</p> <p>Удостоверение о повышении квалификации ООО «Центр инновационного образования и воспитания» Прошла обучение по программе повышения квалификации «Профилактика гриппа и острых респираторных вирусных инфекций, в том числе новой коронавирусной инфекции (COVID-19)» в объеме 36 часов. 01.04.2021 г.</p>
2.	Молчанов Андрей Ильич	Врач - психиатр	<p>Удостоверение о повышении квалификации РФ ООО «Региональный центр повышения квалификации» прошла обучение с 04.07.2020 г. по 06.07.2020 г. по программе «Обучение приемам оказание первой помощи пострадавшим» в объеме 16 часов.</p> <p>Удостоверение о повышении квалификации ООО «Центр инновационного образования и воспитания» Прошла обучение по программе повышения квалификации «Обеспечение санитарно-эпидемиологических требований к образовательным организациям согласно СП 2.4 3648-20» в объеме 36 часов. 01.04.2021 г.</p> <p>Удостоверение о повышении квалификации ООО «Центр инновационного образования и воспитания» Прошла обучение по программе повышения квалификации «Профилактика гриппа и острых респираторных вирусных инфекций, в том числе новой коронавирусной</p>

			инфекции (COVID-19)) в объеме 36 часов. 01.04.2021 г
3.	Грехова Анастасия Андреевна	Социальный педагог	<p>Удостоверение о повышении квалификации РФ ООО «Региональный центр повышения квалификации» прошла обучение с 04.07.2020 г. по 06.07.2020 г. по программе «Обучение приемам оказание первой помощи пострадавшим» в объеме 16 часов.</p> <p>Удостоверение о повышении квалификации ООО «Центр инновационного образования и воспитания» Прошла обучение по программе повышения квалификации «Обеспечение санитарно-эпидемиологических требований к образовательным организациям согласно СП 2.4 3648-20» в объеме 36 часов. 01.04.2021 г.</p> <p>Удостоверение о повышении квалификации ООО «Центр инновационного образования и воспитания» Прошла обучение по программе повышения квалификации «Профилактика гриппа и острых респираторных вирусных инфекций, в том числе новой коронавирусной инфекции (COVID-19))» в объеме 36 часов. 01.04.2021 г</p>
4.	Путинцева Марина Алексеевна	Учитель-дефектолог	<p>Удостоверение о повышении квалификации РФ ООО «Региональный центр повышения квалификации» прошла обучение с 04.07.2020 г. по 06.07.2020 г. по программе «Обучение приемам оказание первой помощи пострадавшим» в объеме 16 часов.</p> <p>Удостоверение о повышении квалификации ООО «Центр инновационного образования и воспитания» Прошла обучение по программе повышения квалификации «Обеспечение санитарно-эпидемиологических требований к образовательным организациям согласно СП 2.4 3648-20» в объеме 36 часов. 01.04.2021 г.</p> <p>Удостоверение о повышении квалификации ООО «Центр инновационного образования и воспитания» Прошла обучение по программе повышения квалификации «Профилактика гриппа и острых респираторных вирусных инфекций, в том числе новой коронавирусной инфекции (COVID-19))» в объеме 36 часов. 01.04.2021 г</p>
5.	Позднякова Светлана Вячеславовна	Педагог-психолог	<p>Удостоверение о повышении квалификации с 20.04.2020 г. по 21.04.2020 г. в Автономном некоммерческой организации дополнительного профессионального образования «Просвещение-Столица» по дополнительной профессиональной программе</p>

			<p>«Организация образования обучающихся с ОВЗ и инвалидностью» в объеме 16 часов.</p> <p>Удостоверение о повышении квалификации с 25.05.2020 г. по 25.06.2020 г. в Государственном автономном образовательном учреждении дополнительного профессионального образования «Ленинградский областной институт развития образования» по дополнительной профессиональной образовательной программе повышения квалификации «оказание психолого-педагогической, методической и консультативной помощи гражданам, имеющим детей, в условиях Регионального Консультативного центра» в объеме 72 часа.</p> <p>Удостоверение о повышении квалификации ООО «Центр инновационного образования и воспитания» Прошла обучение по программе повышения квалификации «Обеспечение санитарно-эпидемиологических требований к образовательным организациям согласно СП 2.4 3648-20» в объеме 36 часов. 01.04.2021 г.</p> <p>Удостоверение о повышении квалификации ООО «Центр инновационного образования и воспитания» Прошла обучение по программе повышения квалификации «Профилактика гриппа и острых респираторных вирусных инфекций, в том числе новой коронавирусной инфекции (COVID-19)» в объеме 36 часов. 01.04.2021 г</p>
6.	Велицкая Анна Александровна	Педагог-психолог	<p>Удостоверение о повышении квалификации ООО «Центр инновационного образования и воспитания» Прошла обучение по программе повышения квалификации «Обеспечение санитарно-эпидемиологических требований к образовательным организациям согласно СП 2.4 3648-20» в объеме 36 часов. 01.04.2021 г.</p> <p>Удостоверение о повышении квалификации ООО «Центр инновационного образования и воспитания» Прошла обучение по программе повышения квалификации «Профилактика гриппа и острых респираторных вирусных инфекций, в том числе новой коронавирусной инфекции (COVID-19)» в объеме 36 часов. 01.04.2021 г</p> <p>Удостоверение о повышении квалификации в Государственном образовательном учреждении дополнительного профессионального образования «Ленинградский областной институт развития образования» по программе повышения квалификации «Методы психотерапии и коррекции в работе с детьми с ОВЗ» в объеме 72 часов.</p>

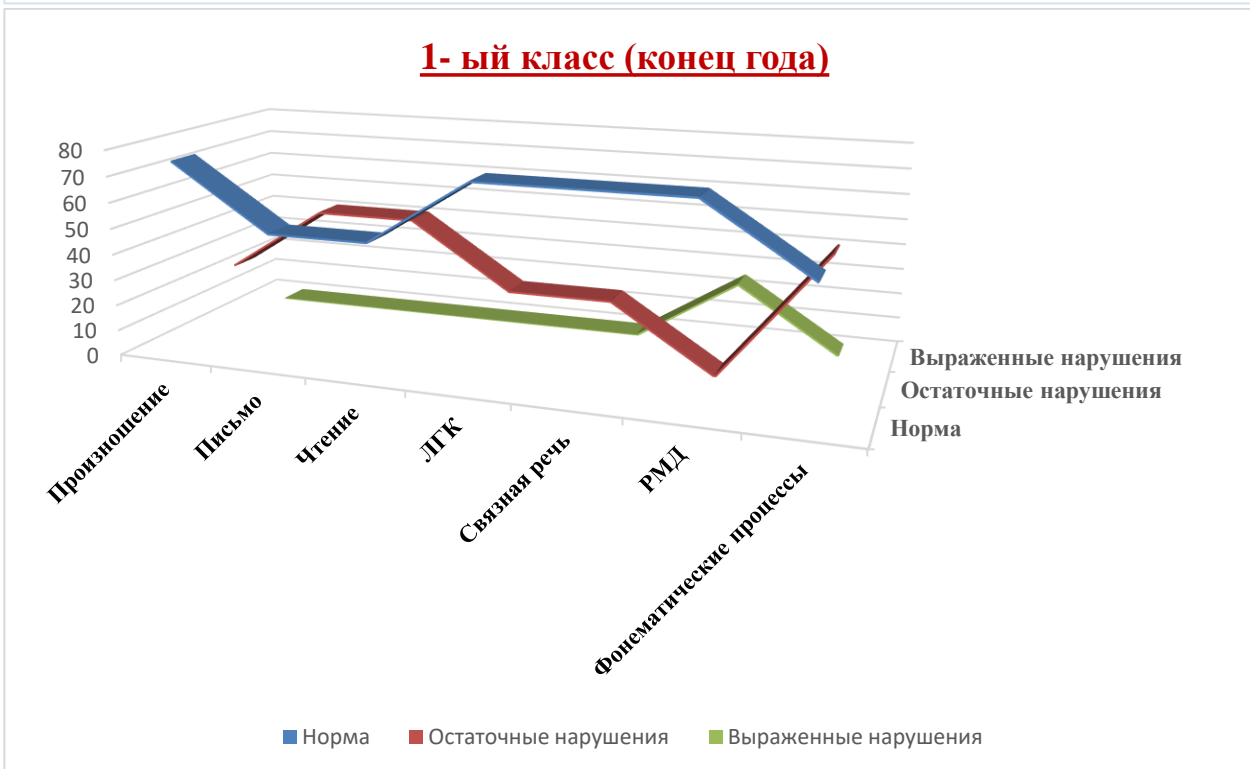
			Сертификат участника Всероссийской онлайн-дискуссионной площадке «Учитель-дефектолог в современной образовательной среде», организованной Министерством образования Московской области Московским государственным областным университетом
7.	Рохман Елена Николаевна	Учитель-логопед	<p>Удостоверение о повышении квалификации Частная образовательная организация дополнительного профессионального образования «ЛОГОПЕД-ПРОФИ» 06.05.2020 г. по программе: «Технологии дистанционной помощи детям с нарушениями речи, слуха и интеллекта» в объеме 36 часов.</p> <p>Удостоверение о повышении квалификации Частная образовательная организация дополнительного профессионального образования «ЛОГОПЕД-ПРОФИ» 19.10.2020 г. по программе: «Современные логопедические технологии обучения чтения, коррекции дислексии и дисграфии в соответствии с требованиями ФГОС» в объеме 72 часов.</p> <p>Удостоверение о повышении квалификации Частная образовательная организация дополнительного профессионального образования «ЛОГОПЕД-ПРОФИ» 12.12.2020 г. по программе: «Междисциплинарные аспекты системного подхода в обучении детей с речевыми нарушениями» в объеме 48 часов.</p> <p>Удостоверение о повышении квалификации ГАОУД ПО «Ленинградский областной институт развития образования» по дополнительной профессиональной образовательной программе повышения квалификации «Оказание психолого-педагогической и консультативной помощи гражданам, имеющим детей, в условиях Регионального Конституционного центра» 72 часа.</p> <p>Удостоверение о повышении квалификации ООО «Центр инновационного образования и воспитания» Прошла обучение по программе повышения квалификации «Обеспечение санитарно-эпидемиологических требований к образовательным организациям согласно СП 2.4 3648-20» в объеме 36 часов. 01.04.2021 г.</p> <p>Удостоверение о повышении квалификации ООО «Центр инновационного образования и воспитания» Прошла обучение по программе повышения квалификации «Профилактика гриппа и острых респираторных вирусных</p>

			инфекций, в том числе новой коронавирусной инфекции (COVID-19)» в объеме 36 часов. 01.04.2021 г
8.	Комарова Наталья Александровна	Педагог-психолог	<p>Удостоверение о повышении квалификации ООО «Центр инновационного образования и воспитания» Прошла обучение по программе повышения квалификации «Обеспечение санитарно-эпидемиологических требований к образовательным организациям согласно СП 2.4 3648-20» в объеме 36 часов. 01.04.2021 г.</p> <p>Удостоверение о повышении квалификации ООО «Центр инновационного образования и воспитания» Прошла обучение по программе повышения квалификации «Профилактика гриппа и острых респираторных вирусных инфекций, в том числе новой коронавирусной инфекции (COVID-19)» в объеме 36 часов. 01.04.2021 г</p>
9	Холодилина Наталья Александровна	Учитель-логопед	<p>2021г- ЧОУ ДПО «Логопед-профи», «Актуальные вопросы медико- психолого-педагогического сопровождения детей с моторной алалией», 36ч</p> <p>2021г- ООО «Центр инновационного образования и воспитания», удостоверение о повышении квалификации, «Коррекционная педагогика и особенности образования и воспитания детей с ОВЗ», 73ч.</p> <p>2021г- ООО «Центр инновационного образования и воспитания», удостоверение о повышении квалификации, «Формирование и развитие педагогической ИКТ-компетентности в соответствии с требованиями ФГОС и профессионального стандарта», 66ч.</p>

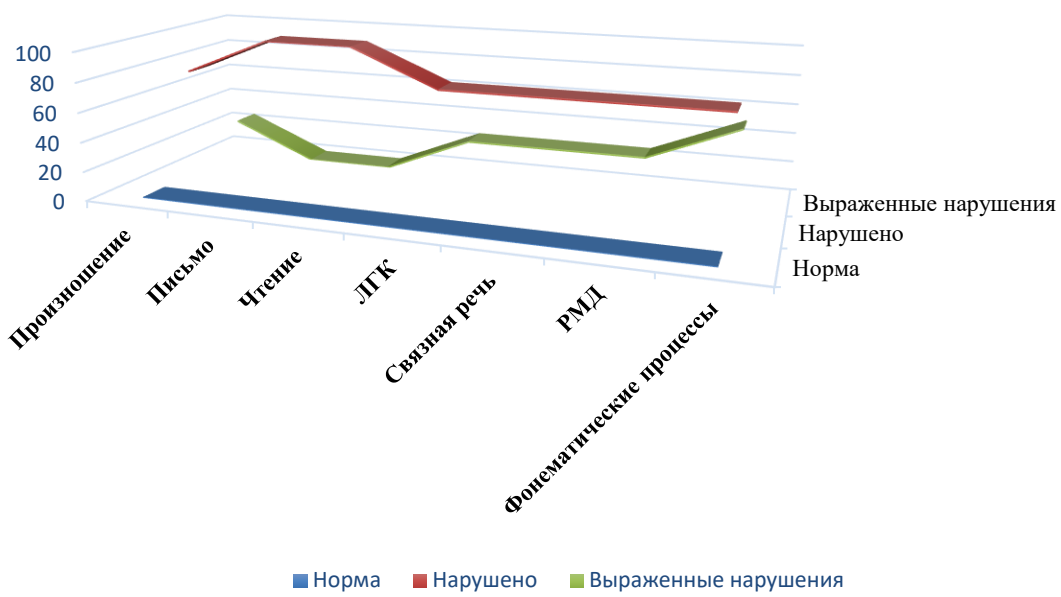
Результативность работы коррекционно-развивающих групп.

1) Группа коррекции школьных навыков и речемыслительной деятельности.

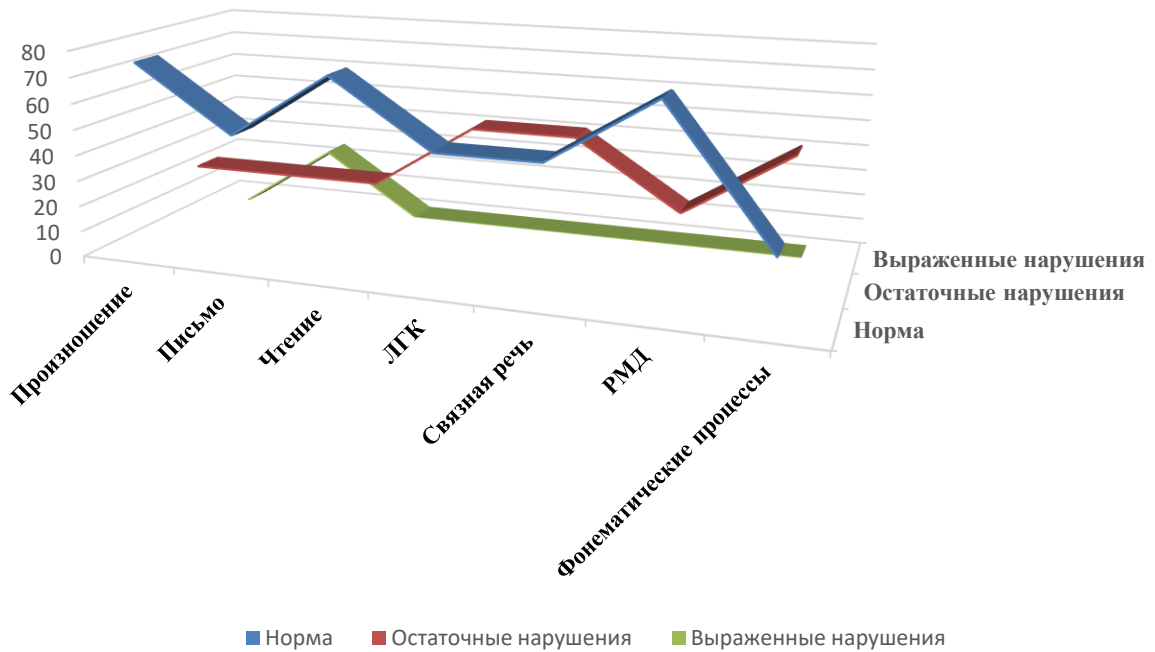
Учитель- логопед: Холодилина Н.А.



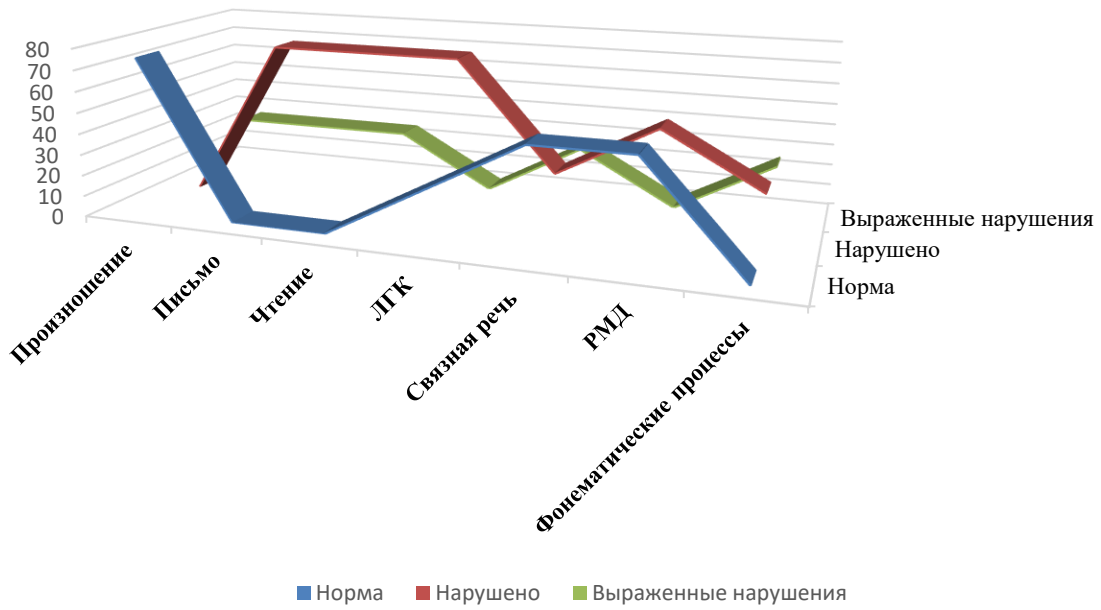
1-ый класс (начало года)



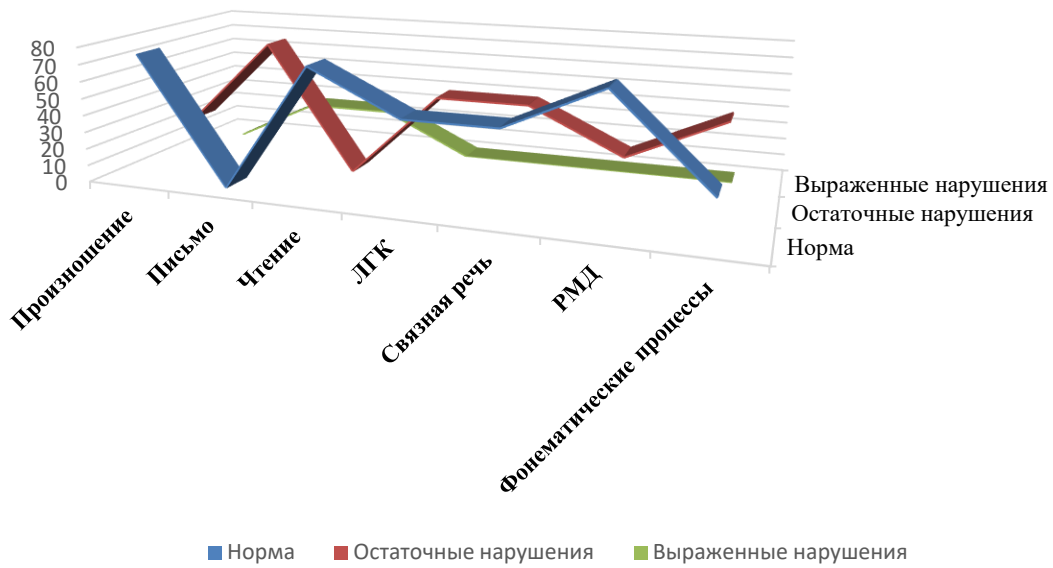
1-ый класс (конец года)



2-ой класс (начало года)



2-ой класс (конец года)



2) Мониторинг личностно-эмоционального развития учащихся мл. классов, посещающих коррекционно-развивающую группу (педагог-психолог Позднякова С.В.) учащихся мл. классов.

Список детей	класс	Учебная мотивация		Произвольное внимание		Самоконтроль		Коммуникативные качества		Отсутствие страхов и тревожности		начало года	конец года
		начало года	конец года	начало года	конец года	начало года	конец года	начало года	конец года	начало года	конец года		
1. Б.В	1	1	4	1	4	1	4	2	4	1	4	1,5	4,0
2. К.В.	1	2	5	2	5	2	5	2	5	1	5	1,8	5,0
3. К.Д	1	2	5	2	4	2	4	2	5	2	5	2,0	4,8
4. П.М.	1	2	5	1	4	1	4	2	5	2	5	1,8	4,8
		1,7	4,8	1,5	4,5	1,5	4,5	2,0	4,5	1,5	4,8		

Уровни наблюдаемых характеристик:

- 5 – характеристика сформирована на высоком уровне;
- 4 - характеристика сформирована на достаточном уровне;
- 3 – характеристика сформирована частично;
- 2 – характеристика сформирована недостаточно, ближе к низкому уровню
- 1 – характеристика сформирована на низком уровне

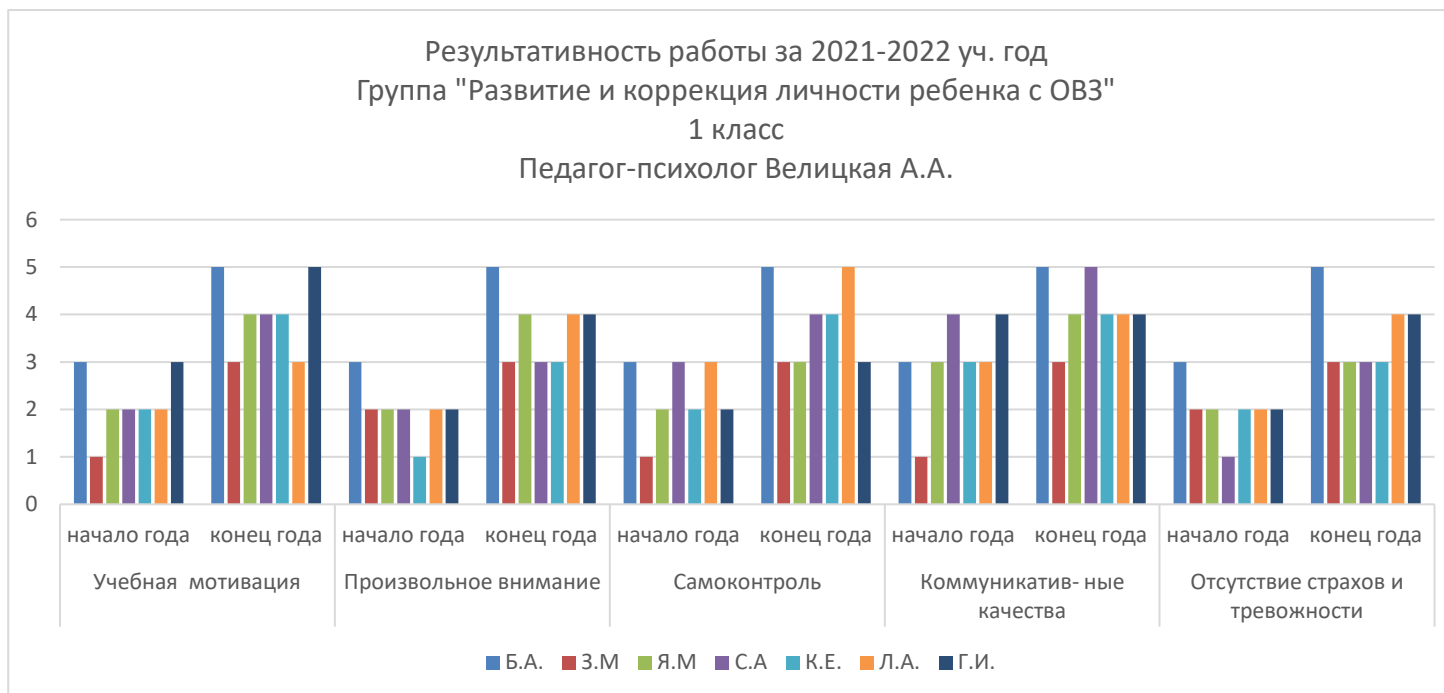
**Мониторинг личностно-эмоционального развития учащихся 1-го класса,
посещающих группу «Развитие и коррекция личности ребенка с ОВЗ»
(2021-2022 уч. год, педагог-психолог Велицкая А.А.)**

Список детей	Учебная мотивация		Произвольное внимание		Самоконтроль		Коммуникативные качества		Отсутствие страхов и тревожности			
	<i>начало года</i>	<i>конец года</i>	<i>начало года</i>	<i>конец года</i>	<i>начало года</i>	<i>конец года</i>	<i>начало года</i>	<i>конец года</i>	<i>начало года</i>	<i>конец года</i>	<i>начало года</i>	<i>конец года</i>
Б.А.	3	5	3	5	3	5	3	5	3	5	3	5
З.М.	1	3	2	3	1	3	1	3	2	3	1,4	3
Я.М.	2	4	2	4	2	3	3	4	2	3	1,6	2,6
С.А.	2	4	2	3	3	4	4	5	1	3	2,5	3,8
К.Е.	2	4	1	3	2	4	3	4	2	3	2	3,6
Л.А.	2	3	2	4	3	5	3	4	2	4	2,4	4
Г.И.	3	5	2	4	2	3	4	4	2	4	2,6	4

Уровни наблюдаемых характеристик:

- 5 – характеристика сформирована на высоком уровне;
- 4 - характеристика сформирована на достаточном уровне;
- 3 – характеристика сформирована частично;
- 2 – характеристика сформирована недостаточно, ближе к низкому уровню
- 1 – характеристика сформирована на низком уровне

**Результативность коррекционно-развивающей работы по коррекции личности
у учащихся 1 класса
за 2021-2022 уч. год**



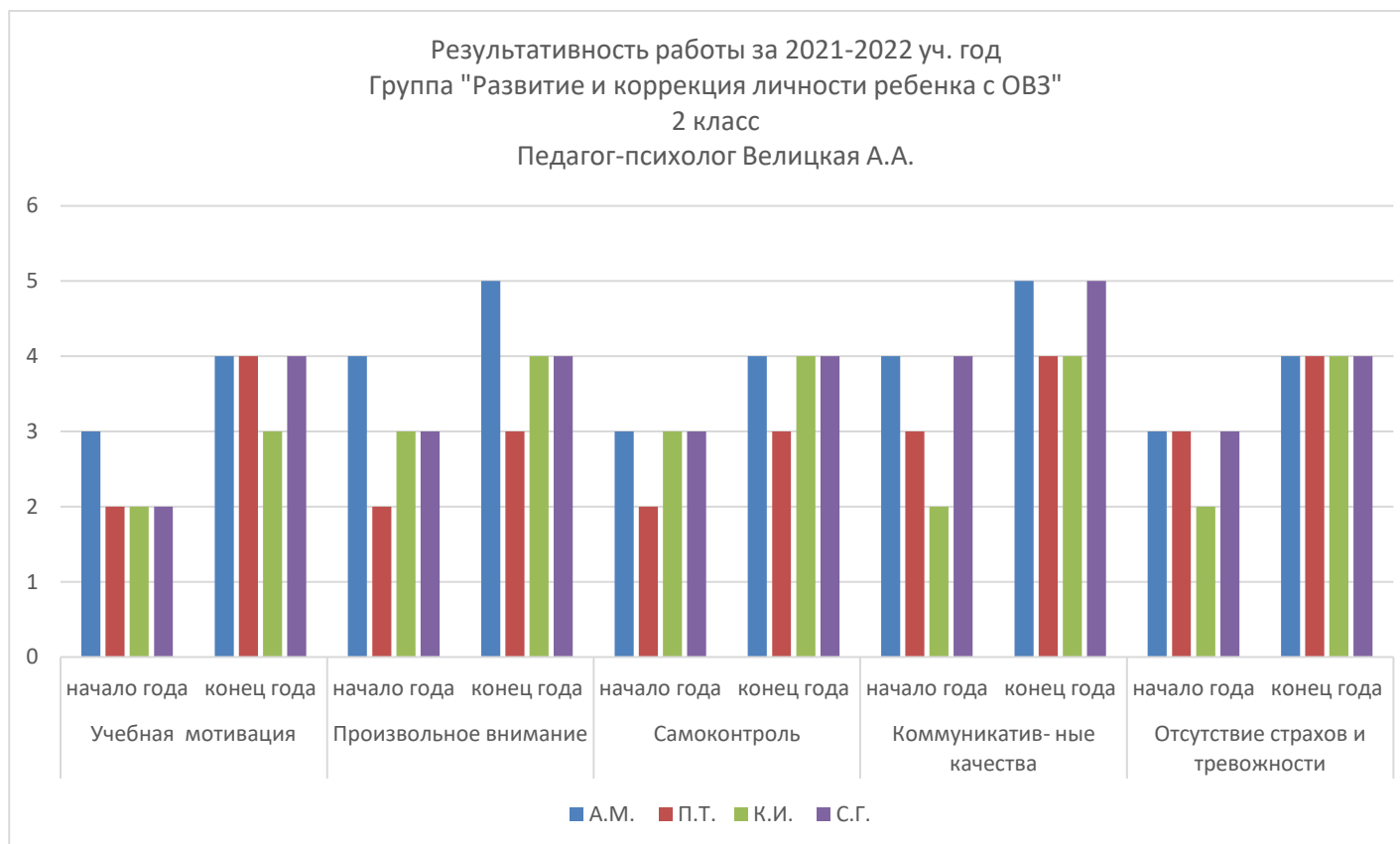
**Мониторинг личностно-эмоционального развития учащихся 2-го класса,
посещающих группу «Развитие и коррекция личности ребенка с ОВЗ»
(2021-2022 уч. год, педагог-психолог Велицкая А.А.)**

Список детей	Учебная мотивация		Произвольное внимание		Самоконтроль		Коммуникативные качества		Отсутствие страхов и тревожности			
	<i>начало года</i>	<i>конец года</i>	<i>начало года</i>	<i>конец года</i>	<i>начало года</i>	<i>конец года</i>	<i>начало года</i>	<i>конец года</i>	<i>начало года</i>	<i>конец года</i>	<i>начало года</i>	<i>конец года</i>
А.М.	3	4	4	5	3	4	4	5	3	4	3,4	4,4
П.Т.	2	4	2	3	2	3	3	4	3	4	2,4	3,6
К.И.	2	3	3	4	3	4	2	4	2	4	2,4	3,8
С.Г.	2	4	3	4	3	4	4	5	3	4	3	4,2

Уровни наблюдаемых характеристик:

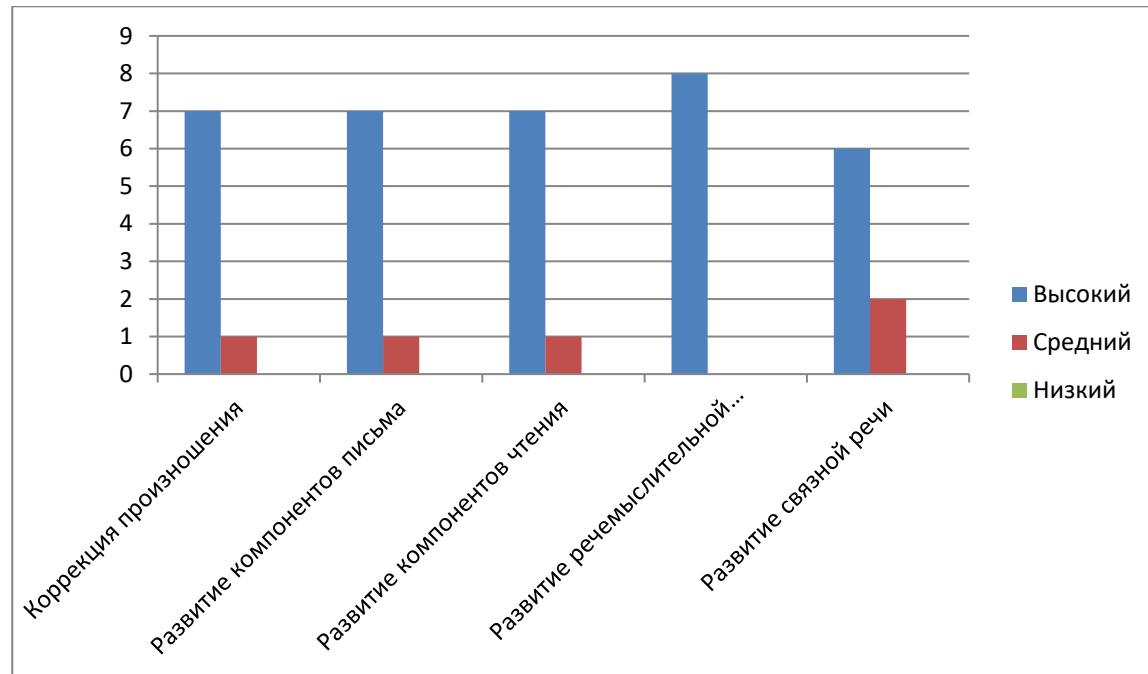
- 5 – характеристика сформирована на высоком уровне;
- 4 - характеристика сформирована на достаточном уровне;
- 3 – характеристика сформирована частично;
- 2 – характеристика сформирована недостаточно, ближе к низкому уровню
- 1 – характеристика сформирована на низком уровне

**Результативность коррекционно-развивающей работы по коррекции личности
у учащихся 2 класса
за 2021-2022 уч. год**



**Результативности коррекционной работы группы «Коррекция и развитие школьных навыков и речемыслительной деятельности»
учителя-логопеда Рохман Е.Н. МКОУ «ЦДиК» Кировского района
за 2020-2021 учебный год**

Направление коррекционной работы	Кол-во обучающихся в группе детей	Результативность коррекционной работы					Уровень
		Высок. уровень	Средний Уровень	Низкий уровень	%		
Коррекция Произношения	8	7	1	-	Выс-87 Ср.-13	Высок.	
Развитие компонентов письма	8	7	1	-	Выс.-87 Ср.-13	Высок.	
Развитие компонентов чтения	8	7	1	-	Выс.-87 Ср.-13	Высок.	
Развитие речемыслительной деятельности	8	8	-	-	100	Высок.	
Развитие Связной речи	8	6	2	-	Выс.-75 Ср.-25	Средн.	



Информация о прохождении КПК учителем-логопедом Рохман Е.Н. за 2021 год

Название курса	объем	Дата получения сертификата	Образовательная организация
«Профилактика гриппа и острых респираторных вирусных инфекций, в том числе новой коронавирусной инфекции ковид-19»	36 ЧАСОВ	02.04.2021	ООО «Центр инновационного образования и воспитания»
«Методы диагностики нарушений сенсорной интеграции у детей и актуальные вопросы логокоррекционной помощи»	72 часа	04.04.2021	ЧОУ ДПО «ЛОГОПЕД-ПРОФИ»
«Современные методы диагностики и коррекции речевых и коммуникативных нарушений у детей согласно ФГОС»	144 часа	17.04.2021	ЧОУ ДПО «ЛОГОПЕД-ПРОФИ»
«Аспекты диагностики и приемов практической работы с моторной и сенсорной алалией»	144 часа	09.11.2021	ЧОУ ДПО «ЛОГОПЕД-ПРОФИ»

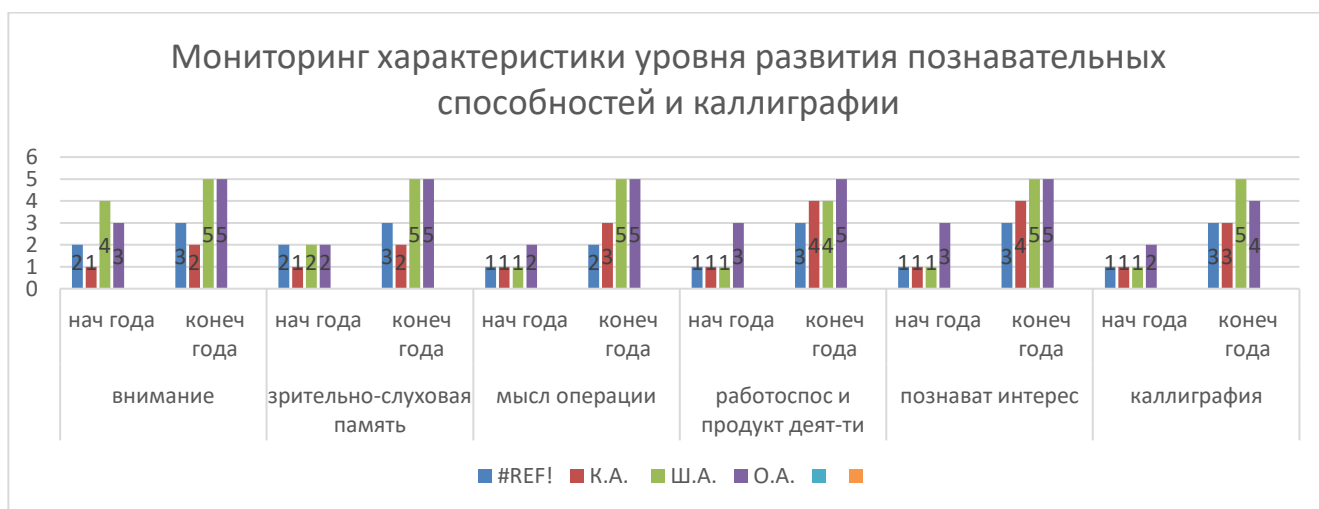
Информация об участии в конкурсах.

Название конкурса, дата	Номинация	Название конкурсной работы	Место
14. 04 2021 Международный профессионально-исследовательский конкурс	«Коррекционная педагогика»	Статья «Система работы по развитию речемыслительной деятельности	Диплом 1 степени

«Служение педагогическому делу»		через актуализацию образных представлений у детей 5-7 лет с речевыми нарушениями»	
X111 Международный телевизионный онлайн конкурс «Созвездие талантов – 2021 – легенда живет здесь»	Художественное слово, от 18 лет и старше	Сказка В. Сутеева «Мышонок и карандаш»	Лауреат 1 степени

Годовой отчет
По результатам работы группы «Развитие и коррекции познавательных способностей и каллиграфии» для учащихся начальных классов
ОУ г. Кировска
2021-2022 учебный год

	внимание		зрительно-слуховая память		мысл операции		работоспос и продукт деят-ти		познават интерес		каллиграфия	
	нач года	Конец года	нач года	конец года	нач года	Конец года	нач года	онец ода	нач года	Конец года	нач года	конец года
К.А.	2	3	2	3	1	2	1	3	1	3	1	3
П.М.	1	2	1	2	1	3	1	4	1	4	1	3
Ш.А.	4	5	2	5	1	5	1	4	1	5	1	5
О.А.	3	5	2	5	2	5	3	5	3	5	2	4



В процессе коррекционно-развивающих занятий осуществляется разностороннее развитие детей с учетом их возрастных и индивидуальных особенностей. В соответствии с этим работа специалистов МКУДО «Центр психолого-педагогической, медицинской и социальной помощи» была направлена на преодоление трудностей в психическом, речевом, эмоциональном и познавательном развитии посредством использования игровых, а также специальных коррекционных методов и приёмов обучения.

Анализ показателей результативности коррекционно-развивающей работы позволяет отметить положительную динамику и сделать вывод о высокой эффективности коррекции недостатков в развитии детей и высоком профессиональном уровне специалистов.

Результаты работе по психологическому консультированию семей, педагогов ОУ, специалистов КДН, отдела опеки, ОПН, Кировского городского суда за 2021 учебный год.

Психологическое консультирование родителей имеющих несовершеннолетних детей с проблемами школьной и социальной адаптации, являющимися правонарушителями.

Консультирование родителей проводилось на основании ходатайств и постановлений КДН администрации г. Кировска и г. Отрадное, с целью коррекции детско-родительских отношений.

Всего проведено консультаций для родителей в г. Кировске - 48 человек, тестирование по анализу семейного воспитания – 40 человек (консультация дистанционно - 8 человек).

Тестирование несовершеннолетних правонарушителей в присутствии их родителей, с целью определения самооценки особенностей личностного развития – 36 человека.

Рекомендации по коррекции детско-родительских отношений - 40 родителей, коррекции поведения и личностного развития получили – 36 детей. Все рекомендации выданы родителям в письменном виде, под роспись.

В г. Отрадное всего проведено консультаций для родителей - 31 человек, тестирование по анализу семейного воспитания – 26 человек, диагностика с целью определения самооценки особенностей личностного развития – 26 несовершеннолетних.

Все рекомендации выданы родителям в письменном виде, под роспись. По заявкам отдела опеки - 10 человек, консультирование приёмных родителей с выдачей рекомендаций по коррекции детско-родительских отношений.

Выдача методических рекомендаций педагогам и руководителям ОУ района по психолого-педагогическому сопровождению несовершеннолетних

правонарушителей обучающихся в их учреждениях. Всего проконсультировано 70 специалистов.

По инициативе родителей было принято 15 человек с целью проведения консультаций по коррекции детско-родительских отношений.

По запросам Кировского городского суда в течении учебного года осуществлялось присутствие педагога-психолога на 30 заседаниях с участием несовершеннолетних.

Присутствие педагога-психолога при допросах несовершеннолетних по запросу Кировской городской прокуратуры осуществлялось 4 раза.

В течение 2021 года педагог-психолог принимала участие в организации горячего телефона доверия при проведении 5-го этапа «Защита» ежегодной комплексной операции «Подросток».

По заявкам СОШ Синявино I, КСОШ №1 приняла участие в родительских собраниях с выступлением по теме: «Особенности адаптации первоклассников. Психологическая готовность к обучению».

Приоритетные задачи на 2022 год.

1. Выявление детей с ограниченными возможностями здоровья.
2. Выявление детей раннего возраста, нуждающихся в ранней специальной помощи.
3. Участие в координации комплексной помощи детям и их семьям органами здравоохранения, образования и социальной защиты.
4. Разработка, апробация и внедрение рекомендаций для специалистов детских учреждений по организации эффективной коррекционно-развивающей работы с детьми, имеющими ограниченные возможности здоровья.
5. Консультирование детей и их родителей, с целью оказания помощи (содействие) в решении актуальных задач развития, обучения, социализации: учебные трудности, проблемы с выбором образовательного и профессионального маршрута, нарушения эмоционально-волевой сферы, проблемы взаимоотношений со сверстниками, учителями, родителями.
6. Осуществление консультационно – методической помощи педагогам, социальным работникам по вопросам оказания психолого-медико-педагогической и психиатрической поддержки детям.
7. Осуществление связей с:
 - ✓ научно-исследовательскими,
 - ✓ научно-практическими учреждениями;
 - ✓ учреждениями системы образования;

- ✓ учреждениями системы здравоохранения;
 - ✓ учреждениями системы социальной защиты населения.
8. Осуществление комплексного психолого-медико-педагогического обследования детей для определения формы и содержания их воспитания и обучения в соответствии с их психофизическими и интеллектуальными возможностями.
 9. Информирование (памятки, листовки, телефонограммы и др.) всех учреждений и ведомств, с которыми взаимодействует МКУДО ЦППМСП, о возможности обращения в МКУДО ЦППМСП родителей детей и подростков с отклонениями в развитии, в том числе не охваченных системой образования, в частности детей-инвалидов.
 10. Организация коррекционно-развивающего и компенсирующего обучения детей с ограниченными возможностями здоровья;
 11. Совершенствование, повышение уровня профессиональной квалификации специалистов Центра.
 12. Формирование базы данных о детях и подростках с ограниченными возможностями здоровья Кировского муниципального района Ленинградской области.
 13. Развитие системы сотрудничества с образовательными учреждениями и учреждениями других ведомств Кировского муниципального района Ленинградской области.
 14. Контролировать динамику развития и эффективности рекомендаций, данных психолого-медико-педагогической комиссией детям и подросткам, прошедшим обследование на ПМПК.
 15. Охрана прав и интересов детей с ограниченными возможностями здоровья.

Показатели деятельности организации дополнительного образования,
подлежащей самообследованию

№ п/п	Показатели	Единица измерения
1.	Образовательная деятельность	
1.1	Общая численность учащихся, в том числе:	человек- 40
1.1.1	Детей дошкольного возраста (3-7 лет)	человек - 0
1.1.2	Детей младшего школьного возраста (7-11 лет)	человек -40
1.1.3	Детей среднего школьного возраста (11-15 лет)	человек - 0
1.1.4	Детей старшего школьного возраста (15-17 лет)	человек - 0
1.2	Численность учащихся, обучающихся по образовательным программам по договорам об оказании платных образовательных услуг	человек - 0

1.3	Численность/удельный вес численности учащихся, занимающихся в 2-х и более объединениях (кружках, секциях, клубах), в общей численности учащихся	человек- 0
1.4	Численность/удельный вес численности учащихся с применением дистанционных образовательных технологий, электронного обучения, в общей численности учащихся	человек/% 0\0
1.5	Численность/удельный вес численности учащихся по образовательным программам для детей с выдающимися способностями, в общей численности учащихся	человек/% 0/0
1.6	Численность/удельный вес численности учащихся по образовательным программам, направленным на работу с детьми с особыми потребностями в образовании, в общей численности учащихся, в том числе:	человек/% 100%
1.6.1	Учащиеся с ограниченными возможностями здоровья	человек/% 100%
1.6.2	Дети-сироты, дети, оставшиеся без попечения родителей	человек/% 0/0
1.6.3	Дети-мигранты	человек/% 0\0
1.6.4	Дети, попавшие в трудную жизненную ситуацию	человек/% 0
1.7	Численность/удельный вес численности учащихся, занимающихся учебно-исследовательской, проектной деятельностью, в общей численности учащихся	человек/% 0\0
1.8	Численность/удельный вес численности учащихся, принявших участие в массовых мероприятиях (конкурсы, соревнования, фестивали, конференции), в общей численности учащихся, в том числе:	человек/% 0
1.8.1	На муниципальном уровне	человек/% 0
1.8.2	На региональном уровне	человек/% 0
1.8.3	На межрегиональном уровне	человек/% 0
1.8.4	На федеральном уровне	человек/% 0
1.8.5	На международном уровне	человек/% 0
1.9	Численность/удельный вес численности учащихся-победителей и призеров массовых мероприятий (конкурсы, соревнования, фестивали, конференции), в общей численности учащихся, в том числе:	человек/% 2/100
1.9.1	На муниципальном уровне	человек/% 0
1.9.2	На региональном уровне	человек/% 0

1.9.3	На межрегиональном уровне	человек/% 0
1.9.4	На федеральном уровне	человек/% 0
1.9.5	На международном уровне	человек/% 13/100
1.10	Численность/удельный вес численности учащихся, участвующих в образовательных и социальных проектах, в общей численности учащихся, в том числе:	человек/% 0
1.10.1	Муниципального уровня	человек/% 0
1.10.2	Регионального уровня	человек/% 0
1.10.3	Межрегионального уровня	человек/% 0\0
1.10.4	Федерального уровня	человек/% 0
1.10.5	Международного уровня	человек/% 0
1.11	Количество массовых мероприятий, проведенных образовательной организацией, в том числе:	0
1.11.1	На муниципальном уровне	0
1.11.2	На региональном уровне	0
1.11.3	На межрегиональном уровне	0
1.11.4	На федеральном уровне	0
1.11.5	На международном уровне	0
1.12	Общая численность педагогических работников	человек - 6
1.13	Численность/удельный вес численности педагогических работников, имеющих высшее образование, в общей численности педагогических работников	человек/% 100%
1.14	Численность/удельный вес численности педагогических работников, имеющих высшее образование педагогической направленности (профиля), в общей численности педагогических работников	человек/% 100%
1.15	Численность/удельный вес численности педагогических работников, имеющих среднее профессиональное образование, в общей численности педагогических работников	человек/% 0
1.16	Численность/удельный вес численности педагогических работников, имеющих среднее профессиональное образование педагогической направленности (профиля), в общей численности педагогических работников	человек/% 0
1.17	Численность/удельный вес численности педагогических работников, которым по результатам аттестации присвоена квалификационная категория в общей численности педагогических работников, в том числе:	человек/% 7

1.17.1	Высшая	человек/% 7
1.17.2	Первая	человек/% 0
1.18	Численность/удельный вес численности педагогических работников в общей численности педагогических работников, педагогический стаж работы которых составляет:	человек/%
1.18.1	До 5 лет	человек/% 0
1.18.2	Свыше 30 лет	человек/% 2/45%
1.19	Численность/удельный вес численности педагогических работников в общей численности педагогических работников в возрасте до 30 лет	человек/% 0
1.20	Численность/удельный вес численности педагогических работников в общей численности педагогических работников в возрасте от 55 лет	человек/% 3/50%
1.21	Численность/удельный вес численности педагогических и административно-хозяйственных работников, прошедших за последние 3 лет повышение квалификации/профессиональную переподготовку по профилю педагогической деятельности или иной осуществляемой в образовательной организации деятельности, в общей численности педагогических и административно-хозяйственных работников,	человек/% 0
1.22	Численность/удельный вес численности специалистов, обеспечивающих методическую деятельность образовательной организации, в общей численности педагогических работников образовательной организации	человек/% 1/10%
1.23	Количество публикаций, подготовленных педагогическими работниками образовательной организации:	
1.23.1	За 3 года	5
1.23.2	За отчетный период	3
1.24	Наличие в организации дополнительного образования системы психолого-педагогической поддержки одаренных детей, иных групп детей, требующих повышенного педагогического внимания	нет
2.	Инфраструктура	
2.1	Количество компьютеров в расчете на одного учащегося	единиц - 0
2.2	Количество помещений для осуществления образовательной деятельности, в том числе:	3
2.2.1	Учебный класс	4
2.2.2	Лаборатория	0
2.2.3	Мастерская	0
2.2.4	Танцевальный класс	0
2.2.5	Спортивный зал	0
2.2.6	Бассейн	0

2.3	Количество помещений для организации досуговой деятельности учащихся, в том числе:	Единиц - 0
2.3.1	Актовый зал	0
2.3.2	Концертный зал	0
2.3.3	Игровое помещение	0
2.4	Наличие загородных оздоровительных лагерей, баз отдыха	нет
2.5	Наличие в образовательной организации системы электронного документооборота	нет
2.6	Наличие читального зала библиотеки, в том числе:	нет
2.6.1	С обеспечением возможности работы на стационарных компьютерах или использования переносных компьютеров	нет
2.6.2	С медиатекой	нет
2.6.3	Оснащенного средствами сканирования и распознавания текстов	нет
2.6.4	С выходом в Интернет с компьютеров, расположенных в помещении библиотеки	нет
2.6.5	С контролируемой распечаткой бумажных материалов	нет
2.7	Численность/удельный вес численности учащихся, которым обеспечена возможность пользоваться широкополосным Интернетом (не менее 2 Мб/с), в общей численности учащихся	человек/% 0\0