

Муниципальное казенное учреждение дополнительного образования
«Центр психолого-педагогической, медицинской и социальной
помощи»

Рассмотрено и утверждено
на заседании
педагогического совета
Протокол № 3 от 05.04.2024 г.



«Утверждаю»
Директор МКУДО ЦППМСП
О.С. Гарголина
Приказ № 8 от 08.04.2024г.

ОТЧЕТ
по
результатам самообследования
МКУДО «Центр психолого-
педагогической, медицинской и
социальной помощи»
за 2023 год

2024 г.

Раздел 1. Организационная структура

«Сведения об основных направлениях деятельности»

Муниципальное казённое учреждение дополнительного образования «Центр психолого-педагогической, медицинской и социальной помощи» (далее - Учреждение) создано на основании распоряжения мэра Кировского района Ленинградской области 1 февраля 1992 №128.

Первоначальное наименование – Диагностический психолого-педагогический центр.

В 1997 году учреждение переименовано в Диагностический психолого-педагогический коррекционный центр «Радуга».

В 2001 году учреждение переименовано в Муниципальное образовательное учреждение для детей, нуждающихся в психолого-педагогической и медико-социальной помощи «Центр диагностики и консультирования».

В 2016 году учреждение переименовано в Муниципальное казённое учреждение дополнительного образования «Центр психолого-педагогической, медицинской и социальной помощи».

Учреждение является некоммерческой организацией, не преследует извлечение прибыли в качестве основной цели своей деятельности.

Наименование Учреждения:

полное - Муниципальное казенное учреждение дополнительного образования «Центр психолого-педагогической, медицинской и социальной помощи»,

сокращенное МКУДО ЦППМСП

Собственником имущества и учредителем Учреждения является Комитет образования администрация Кировского муниципального района Ленинградской области.

Полномочия собственника имущества Учреждения осуществляет комитет образования Кировского муниципального района Ленинградской области.

Учреждение является юридическим лицом, имеет самостоятельный баланс, обособленное имущество, лицевые счета, открытые в установленном порядке в территориальном органе Федерального казначейства по Ленинградской области, а также круглую печать со своим наименованием и наименованием Учредителя, необходимые для осуществления деятельности бланки и штампы, а также другие средства индивидуализации.

Учреждение не имеет филиалов и представительств на территории Кировского района.

Место нахождения Учреждения: 187340, Ленинградская область, Кировский район, город Кировск, улица Кирова, дом 16.

Почтовый адрес: 187340, Ленинградская область, г. Кировск, ул. Кирова 16.

Директор Гарголина Ольга Сергеевна тел/факс 8 (81362) 25-543

Адрес для электронной почты: cdikkirovsk@mail.ru

Официальный сайт: <http://cdik.k-edu.ru/>

Уставные документы

Наименование документа	Серия (дата издания)	№ документа	Срок действия
Приказ об открытии учреждения	Распоряжение мэра Кировского района Ленинградской области 1 февраля 1992 №128 о создании Диагностического психолого-педагогического центра.		
Устав учреждения (дата регистрации)	27 октября 2016 года № 410		
Лицензия на право осуществления образовательной деятельности	47ЛО1 № 0001322 от 15 июня 2016 года	№ 246 - 16	Бессрочно
Свидетельство о внесении записи в ЕГРЮЛ	30.10.2017 года	ОГРН 1024701338342	Бессрочно
Свидетельство о постановке на учет в налоговом органе	47 № 003280872 14.01.1993 года	ИНН 4706005400 кпп 470601001	Бессрочно

**Общая характеристика помещения МКУДО
«Центр психолого-педагогической, медицинской и социальной
помощи»**

Характеристика помещения: нежилой фонд

Размер площади: 84,2 кв. м.

Вид пользования зданием: безвозмездное пользование

В помещении МКУДО ЦППМСП располагаются 5 укомплектованных необходимым оборудованием и мебелью кабинета:

- 1 кабинет директора
- 1 кабинет первичного приема

3 учебных кабинета для диагностики психолого-медико-педагогической комиссии и коррекционно-развивающего обучения и проведения практических занятий:

- 1 кабинет психолога и психиатра
- 1 кабинет учителя - дефектолога
- 1 кабинет учителя - логопеда

В кабинетах созданы необходимые условия для охраны и сбережения здоровья обучающихся. Все помещения соответствуют санитарным и гигиеническим нормам, нормам пожарной безопасности, требованиям охраны труда.

Библиотека МКУДО ЦППМСП представлена в виде учебно-методической литературы, дидактических и иллюстрационно-наглядных материалов.

Спортивные мероприятия и занятия, а также питание обучающихся не предусмотрены Уставом МКУДО «Центр психолого - педагогической, медицинской и социальной помощи».

Роль МКУДО ЦППМСП в районной системе образования

Основной целью Учреждения является осуществление образовательной деятельности по дополнительным общеразвивающим программам.

Предметом деятельности Учреждения является обучение и воспитание обучающихся в интересах семьи, общества, государства, создание условий для полноценного развития личности. Учреждение реализует

дополнительные общеразвивающие программы социально-гуманитарной направленности.

Учреждение осуществляет следующие виды деятельности, относящиеся к основным:

- реализация дополнительных общеразвивающих программ;
- проведение комплексных диагностических обследований с целью выявления детей, нуждающихся в психолого-педагогической, медицинской и социальной помощи;
- оказание психолого-педагогической, медицинской и социальной помощи обучающимся;
- психолого-педагогическое консультирование обучающихся, их родителей (законных представителей) и педагогических работников; помощь обучающимся в профориентации, социальной адаптации.
- осуществление организационно-методического сопровождения деятельности образовательных учреждений района по вопросам оказания психолого-педагогической помощи участникам образовательного процесса;
- оказание методической помощи в выборе оптимальных методов обучения и воспитания обучающихся, испытывающих трудности в освоении основных общеобразовательных программ, выявлении и устранении потенциальных препятствий к обучению;
- оказание консультативной психолого-педагогической помощи специалистам органов профилактики (КДН. Отдел опеки и попечительства, ОППН);
- психолого-педагогическое сопровождение несовершеннолетних правонарушителей (по договору с Кировским городским судом);
- осуществление мониторингов эффективности оказываемой организациями, осуществляющими образовательную деятельность, психолого-педагогической, медицинской и социальной помощи детям, испытывающим трудности в освоении основных общеобразовательных программ, развитии и социальной адаптации;
- создание необходимых условий для охраны и укрепления здоровья, обучающихся в соответствии с действующим законодательством.

Учреждение вправе вести консультационную, диагностическую, образовательную деятельность по индивидуально-ориентированным коррекционно-развивающим образовательным программам специальной педагогической, логопедической, психологической коррекции и развития, просветительскую.

Контингент МКУДО ЦППМСП представлен в следующем виде:

- дети с нарушениями развития познавательной деятельности (память, внимание, мышление) и с нарушениями эмоционально-волевой регуляции собственной активности (психический инфантилизм, повышенный уровень тревоги, гиперактивность и т.д.);
- дети с социально-педагогической запущенностью, нуждающиеся в диагностических занятиях с целью подбора личностно-ориентированных адаптированных образовательных программ;
- дети глухие, слабослышащие, слепые, слабовидящие, с нарушениями опорно-двигательного аппарата, с нарушениями речевого развития, с нарушением интеллекта;
- дети с наличием сложной структуры дефекта (комплексными нарушениями развития);
- родители (законные представители);
- специалисты разных ведомств, занимающиеся вопросами детства.

Нормативно-правовое обеспечение деятельности Учреждения:

Федеральный закон Государственная Дума РФ от 29.12.2012 №273-ФЗ "Об образовании в Российской Федерации"; Федеральный закон от 24 июня 1999 г. № 120-ФЗ «Об основах системы профилактики безнадзорности и правонарушений несовершеннолетних».

Приказ Министерства образования и науки Российской Федерации от 20 сентября 2013 г. № 1082 «Об утверждении Положения о психолого-медико-педагогической комиссии».

Приказ Министерства образования и науки Российской Федерации (Минобрнауки России) от 29 августа 2013 г. № 1008 г. Москва «Об утверждении Порядка организации и осуществления образовательной деятельности по дополнительным общеобразовательным программам».

Письмо Министерства образования и науки Российской Федерации от 10.02.2015 №ВК-268/07 «О совершенствовании деятельности центров психолого-педагогической, медицинской и социальной помощи».

Закон Ленинградской области от 24 февраля 2014 года № 6-03 «Об образовании в Ленинградской области».

Правительство Ленинградской области Комитет общего и профессионального образования Приказ от 13 февраля 2017 года №13 Об утверждении Порядка работы центральной психолого-медико-педагогической комиссии Ленинградской области.

Раздел 2. Результаты деятельности

Структура МКУДО ЦППМСП представлена:

1. Территориальной психолого-медико-педагогической комиссией Кировского муниципального района Ленинградской области.
2. Отделом дополнительного образования.
3. Консультации социально – педагогической направленности:
 - логопедическая;
 - дефектологическая;
 - психологическая.

Данная структура учреждения предполагает обеспечение выполнения всех целей и задач по различным направлениям деятельности учреждения.

Психолого-медико-педагогическое обследование детей

Содержание и организация диагностической деятельности в Учреждении строятся в соответствии с Положением о психолого-медико-педагогической комиссии, утвержденным приказом Минобрнауки России от 20 сентября 2013 г. ЛГУ 1082 и является деятельностью МКУДО ЦППМСП, организованной с целью осуществления главной задачи — проведения комплексного психолого-медико-педагогического обследования детей и подростков от рождения до 18 лет.

В состав комиссии входят: педагог-психолог, учитель-дефектолог, 2 - учителя-логопеда, детский психиатр, социальный педагог. При необходимости в состав комиссии могут быть включены и другие специалисты.

Обследование детей проводится каждым специалистом индивидуально или несколькими специалистами одновременно. Состав специалистов, участвующих в проведении обследования, процедура и продолжительность обследования определяются, исходя из задач обследования, а также возрастных, психофизических и иных индивидуальных особенностей детей.

В сложных случаях специалисты могут провести дополнительное обследование ребенка в другой день.

В тех случаях, когда не представляется возможным принять окончательное решение о состоянии ребенка, организуется пробное диагностическое обучение. В этих целях ребенок также может быть направлен с согласия родителей (законных представителей) в стационар медицинского учреждения или определен в специальное (коррекционное) образовательное учреждение при согласии родителей (законных представителей).

Специалисты комиссии Центра работают непосредственно в помещениях Центра. При необходимости и наличии соответствующих условий

обследование детей может быть проведено по месту их проживания и (или) обучения. За 2023 год было обследовано 2024 ребенка.

Обследовано	Количество детей
Всего	2024
Из них:	
Детей – инвалидов	118
Детей с ограниченными возможностями здоровья	1948
Детей — сирот	10
Детей дошкольного возраста	1072
Детей школьного возраста	890

Специалисты Центра помогают детям и их родителям, оказавшимся в сложной жизненной ситуации, в разрешении трудностей, возникающих у детей в школе, на улице, дома. Педагоги консультируют по вопросам детско-родительских отношений, взаимоотношений со сверстниками, межличностных конфликтов и другим проблемам.

Специалисты информируют абонентов об иных, функционирующих в Ленинградской области, профильных учреждениях и организациях (центрах, службах), предоставляют им сведения о характере и видах оказываемой этими учреждениями специализированной психологической, медицинской и социально-психологической помощи.

Всего в 2023 году психолого-педагогическую консультацию по различным вопросам детства получили значительное количество детей и их законных представителей.

Реализация дополнительных общеразвивающих программ.

Реализуемые уровни образования - дополнительное образование социально-гуманитарной направленности.

Форма обучения - очная.

Нормативные сроки обучения - до 2 лет.

Язык, на котором осуществляется обучение - русский.

Обучение в МКУДО «Центр психолого-педагогической, медицинской и социальной помощи» осуществляется:

- по дополнительным общеразвивающим программам социально-гуманитарной направленности:

Название программ	Описание программ
<p>Программа работы в группе учащихся 1-2 классов, имеющих нерезко выраженное ОНР. Профилактика оптической дисграфии.</p>	<p>Адресат программы: дети с нерезко выраженным общим недоразвитием речи от 7 до 9 лет. Основная цель программы: устранение у школьников пробелов в развитии речи. Задачи программы: работа над словом; * работа над предложением; * работа с предлогами; * формирование связной речи; * работа над звуковым и слоговым составом слова; * развитие зрительного внимания и восприятия Продолжительность курса занятий: 72 часа (2 занятия в неделю, 35 минут)</p>
<p>Программа «Развитие и коррекция школьных навыков и речемыслительной деятельности»</p>	<p>Адресат программы: дети от 7 до 9 лет. Цель: Данный план представляет собой один из разделов коррекционной работы с учащимися, имеющими предрасположенность к нарушению чтения и письма. Количество часов на автоматизацию слогового чтения и чтения слов и текстов определенной группы следует устанавливать в зависимости от уровня, на котором находятся учащиеся. Параллельно с этой работой на каждом занятии в обязательном порядке проводится работа по развитию речемыслительной деятельности. Задачи: Развитие фонематической стороны речи. * Формирование навыков звуко-слогового анализа и синтеза. * Автоматизация навыков слогослияния. * Формирование понимания прочитанного.</p>
<p>Дополнительная общеразвивающая программа «Развитие и коррекция личности ребенка с ОВЗ»</p>	<p>Адресат программы: учащиеся младших классов школ, входящие в «группу риска», т.е. имеющие негрубые нарушения в развитии познавательной деятельности, общения и поведении.</p>

<p>социально-гуманитарной направленности</p>	<p>Цель программы: актуализация личностного потенциала детей младшего школьного возраста. Задачи программы: Обучающие: 1. Сформировать учебно–познавательные мотивы у детей. 2. Сформировать навыки успешной межличностной коммуникации 3. Познакомить с основными понятиями психологии личности ребенка Воспитательные: 1. Помочь адаптации ребенка в школе 2. Формировать морально-личностные представления у ребёнка. 3. Воспитать умение взаимодействовать и работать в коллективе, паре. Коррекционно-развивающие: 1. Развить интеллектуальные и творческие возможности ребенка. 2. Формировать произвольную регуляцию деятельности. 3. Способствовать избавлению от скованности и зажатости, что даст ребенку возможность чувствовать себя уютно во всех сферах деятельности и окружающем мире.</p>
<p>Дополнительная общеразвивающая программа «Развитие и коррекция познавательных способностей и каллиграфии» у детей с ОВЗ.</p>	<p>Адресат программы: дети с ОВЗ 7 от до 9 лет. Основная цель программы: формирование у школьников элементарного графического навыка. Задачи программы: Обучающие: 1. Сформировать у учащихся четко дифференцированные зрительно-двигательные образы всех письменных букв; 2. Научить детей одновариантному начертанию букв и установленным способам их соединений; 3. Добиться достаточной автоматизации действий письма. Отработать угол наклона, ширины и высоты букв при письме; 4. Сформировать у учеников прием аналитического восприятия, как отдельных знаков, так и их комплексов; 5. Усвоить основные пространственные и графические понятия; 6. Выработать у ребенка умение работать с пространственными объектами. Развивающие-коррекционные: 1. Развитие и коррекция мелкой моторики пальцев рук. 2. Развитие и коррекция умения мысленно производить пространственные преобразования,</p>

	<p>хорошо ориентироваться в пространстве и времени, видимом или воображаемом.</p> <p>3. Коррекция познавательной деятельности.</p> <p>4. Создать условия для развития компонентов учебной деятельности.</p> <p>Воспитательные:</p> <p>1. Воспитать личностные качества ребёнка: трудолюбие, добросовестность, желание и интерес учиться.</p> <p>2. Воспитать умение взаимодействовать и работать в коллективе, паре.</p> <p>3. Сформировать интерес к этому виду деятельности.</p>
--	------------------------------------------------------------------------------------------------------------------------------------------------------------------------------------------------------------------------------------------------------------------------------------------------------------------------------------------------------------------------------------------------------------------------------------------------------------------------------------

На обучение в МКУДО «Центр психолого-педагогической, медицинской и социальной помощи» **на 01.09.2023 год зачислено** – 42 ребенка.

В процессе коррекционно-развивающих занятий осуществляется разностороннее развитие детей с учетом их возрастных и индивидуальных особенностей. В соответствии с этим работа специалистов МКУДО «Центр психолого-педагогической, медицинской и социальной помощи» была направлена на преодоление трудностей в психическом, речевом, эмоциональном и познавательном развитии посредством использования игровых, а также специальных коррекционных методов и приёмов обучения.

Анализ показателей результативности коррекционно-развивающей работы позволяет отметить положительную динамику и сделать вывод о высокой эффективности коррекции недостатков в развитии детей и высоком профессиональном уровне специалистов.

Организация проведения районного методического объединения педагогов-психологов на 2023-2024 учебный год.

В состав РМО в 2023-2024 году входило 30 педагогов-психологов из 22 образовательных учреждений Кировского муниципального района, из них 8 специалистов высшей категории и 9 - первой категории. Кроме того, в деятельности объединения активно принимали участие педагоги-психологи коррекционных образовательных учреждений (ГБОУ ЛО «Мгинская школа-интернат, реализующая адаптированные образовательные программы для детей с нарушениями зрения» – 2 специалиста и ГБОУ ЛО «Кировская школа-интернат» – 3 специалиста).

Целью работы РМО педагогов-психологов в 2023-2024 уч. году являлось содействие повышению качества общего и дополнительного образования в условиях модернизации образования. Для достижения цели были выделены следующие задачи:

1. Формирование профессиональной компетенции педагога-психолога образовательного учреждения.

2. Реализация психолого-педагогического сопровождения инновационных процессов в образовании

В рамках работы РМО педагогов-психологов были проведены:

1. Практический семинар: "Обеспечение психологического сопровождения педагогов ОУ». Участвовало 23 педагога-психолога.
 - 1.1. Коммуникативные компетенции педагога. Готовы ли вы к общению? Стригунова О.В. (СОШ г. Шлиссельбурга.)
 - 1.2. Тренинговые упражнения для профилактики эмоционального выгорания педагога. Зосимова Ю.А. (СОШ г. Шлиссельбурга.)
 - 1.3. Способы профилактики эмоционального выгорания. Эффективные практики Забазнова Т.А (МБДОУ №13)
2. Сообщение «Проориентационная работа школы в рамках проекта "Школа Минпросвещения" Родивилова Е.А. (СОШ п. Приладожский) – 23 участника
3. Семинар по обмену опытом:
 - 3.1. Психологический тренинг как основная форма профилактики стрессовых состояний педагогов (из опыта работы) Коновальчик Н.А.
 - 3.2. Сообщение: «Формы работы педагога-психолога по повышению коммуникативной компетенции педагогов». Позднякова С.В.
 - 3.3. Элемент игрового занятия из годовой тренинговой программы "Остров детства". Кирилова Л.А. МБДОУ «Золотой ключик» (просмотр и обсуждение развивающего занятия)
4. Обучающий семинар: Использование в работе педагога-психолога методики Л.А.Ясюковой «Прогноз и профилактика проблем обучения». Климшина Т.В. Мгинская СОШ.
5. Использование приёмов арт-терапии для снятия эмоционального напряжения (практические упражнения -"Волшебный сад" и "Мандала" с использованием приёмов арт-терапии.)

Педагоги-психологи приняли участие в региональном совещании специалистов органов и учреждений системы профилактики безнадзорности и правонарушений несовершеннолетних "Предупреждение и профилактика правонарушений несовершеннолетними субъектами системы профилактики: проблемы и перспективы".

Участвовали в муниципальном и региональном этапах конкурса профессионального мастерства «Педагог-психолог» года

В течение года педагоги-психологи принимали участие в совместных заседаниях тПМПКомиссии и ПМП консилиумов ОУ, которых состоялось 21 мероприятие. В течение года мною как руководителем РМО, а также другими опытными специалистами было проведено не менее 24 консультаций молодых специалистов и начинающих педагогов-психологов по вопросам организации работы и другим.

По запросам суда и прокуратуры педагоги-психологи ОУ участвовали в судебных заседаниях, защищая права несовершеннолетних и по необходимости консультируя участников судебного процесса

Так же Учреждением осуществлялось:

- ✓ формирование банка данных о детях с ОВЗ Кировского района, что позволяет прогнозировать потребности в организации специальных условий для обучения данной категории детей;
- ✓ координация и организационно-методическое обеспечение деятельности ПМПК консилиумов, что обеспечивает единство подходов в диагностике и консультировании;
- ✓ организация взаимодействие органов и учреждений системы образования, социальной защиты населения, здравоохранения, федеральной службы медико-социальной экспертизы, органов опеки и попечительства, отделений полиции по делам несовершеннолетних, судом г. Кировска и прокуратурой, а также других организаций по вопросам детства.

Повышение квалификации специалистов МКУДО ЦППМСП

1.	Холодилина Наталья Александровна	Учитель-логопед	Автономная некоммерческая организация дополнительного профессионального образования «Открытое образование» «Содержание и технологии работы педагога по организации участия детей в безопасном дорожном движении и вовлечению их в деятельность отрядов юных инспекторов движения» 72 часа
4.	Путинцева Марина Алексеевна	Учитель-дефектолог	ООО «Центр повышения квалификации и переподготовки «Луч знаний» «Активизация познавательной деятельности младших школьников с ограниченными возможностями здоровья как стратегия повышения успешной учебной деятельности» 72 часа
5.	Велицкая Анна Александровна	Педагог-психолог	2023 г. ГАОУ ДПО «Ленинградский областной институт развития образования» «Разработка и реализация адаптированных программ дополнительного образования обучающихся с ОВЗ» 72 часа 2023 г. Автономная некоммерческая организация дополнительного профессионального образования «Открытое образование» «Содержание и технологии работы педагога по организации участия детей в безопасном дорожном движении и вовлечению их в деятельность отрядов юных инспекторов движения» 72 часа 2023 г. ГАОУ ДПО «Ленинградский областной институт развития образования»

			«Служба медиации в современной образовательной организации» 72 часа
--	--	--	---------------------------------------------------------------------

Участие педагогов МКУДО ЦППМСП в семинарах, вебинарах различного уровня в 2023 году.

ФИО педагога	Организатор	Мероприятие
Холодилина Наталья Александровна	Всероссийский Форум «Педагоги России: инновации в образовании»	Курс «Речевое развитие ребенка в соответствии с ФООП и ФАОП дошкольного и начального общего образования»
	Всероссийский Форум «Педагоги России: инновации в образовании»	Курс: «Реализация индивидуальных траекторий обучения и социализации детей с ОВЗ в рамках реализации инклюзии в соответствии с требованиями ФАОП»
	Государственное автономное образовательное учреждение дополнительного профессионального образования «Ленинградский областной институт развития образования»	VI Всероссийская научно-практическая конференция «Адаптивные технологии социализации лиц с инвалидностью: Стандарт эффективного жизнеустройства»
	Всероссийская неделя родительской компетентности 16.-22.10.2023	Онлайн консультация на тему: «Создание специальных условий при прохождении государственной итоговой аттестации (ГИА – 9, 11) учащимися с ограниченными возможностями здоровья и инвалидностью»
	ЧОУ ДПО Логопед Профи	Курс «Нейропсихологическое заключение: анализ результатов и формулирование выводов»
	ФРЦ ПМПК	Всероссийская конференция по актуальным вопросам психолого-педагогического сопровождения обучающихся «Современные аспекты оказания психолого-педагогической помощи в системе

		образования обучающихся с ОВЗ, с инвалидностью»
Велицкая Анна Александровна	ГБУДО Ленинградский областной центр психолого-педагогической, медицинской и социальной помощи»	Региональный семинар (вебинар): «Умственная отсталость: клиника, динамика, реабилитация»
	ГБУДО Ленинградский областной центр психолого-педагогической, медицинской и социальной помощи»	Региональный семинар (вебинар): «Детский аутизм: клиника и дифференциальная диагностика, тактика действий, прогноз»
		Стратегическая сессия «Современная модель психологической службы и совершенствование деятельности ППМС-центров»
	Государственное автономное образовательное учреждение дополнительного профессионального образования «Ленинградский областной институт развития образования»	Всероссийская научно-практическая конференция «Психолого-педагогические подходы и технологии в образовании обучающихся с ОВЗ»
	ГБУДО Ленинградский областной центр психолого-педагогической, медицинской и социальной помощи»	Региональный семинар (вебинар): «Патология влечений»
	ФРЦ ПМПК	Всероссийская конференция по актуальным вопросам психолого-педагогического сопровождения обучающихся «Современные аспекты оказания психолого-педагогической помощи в системе образования обучающихся с ОВЗ, с инвалидностью»
	Молодежный центр	Совещание со специалистами органов профилактики и

		учреждений системы профилактики безнадзорности и правонарушений несовершеннолетних «Предупреждение и профилактика правонарушений несовершеннолетних субъектами системы профилактики: проблемы и перспективы»
	Всероссийская неделя родительской компетентности 16.-22.10.2023	Онлайн консультация на тему: «Создание специальных условий при прохождении государственной итоговой аттестации (ГИА – 9, 11) учащимися с ограниченными возможностями здоровья и инвалидностью»
	Государственное автономное образовательное учреждение дополнительного профессионального образования «Ленинградский областной институт развития образования»	VI Всероссийская научно-практическая конференция «Адаптивные технологии социализации лиц с инвалидностью: Стандарт эффективного жизнеустройства»
	V Всероссийская научно-практическая конференция с международным участием «Семья особого ребенка»	Сертификат участника V Всероссийская научно-практическая конференция с международным участием «Семья особого ребенка»
Позднякова Светлана Вячеславовна	ГБУДО Ленинградский областной центр психолого-педагогической, медицинской и социальной помощи»	Региональный семинар (вебинар): «Патология влечений»
	Государственное автономное образовательное учреждение дополнительного профессионального образования «Ленинградский областной институт развития образования»	Научно-практический семинар «Технология оценки результатов обучения школьников с ОВЗ»

	V Всероссийская научно-практическая конференция с международным участием «Семья особого ребенка»	Сертификат участника V Всероссийская научно-практическая конференция с международным участием «Семья особого ребенка»
	ФРЦ ПМПК	Всероссийская конференция по актуальным вопросам психолого-педагогического сопровождения обучающихся «Современные аспекты оказания психолого-педагогической помощи в системе образования обучающихся с ОВЗ, с инвалидностью»
	Государственное автономное образовательное учреждение дополнительного профессионального образования «Ленинградский областной институт развития образования»	Межрегиональный научно-практический семинар на тему: «Современный детский сад: новые векторы взаимодействия с семьями дошкольников с ОВЗ»
	Государственное автономное образовательное учреждение дополнительного профессионального образования «Ленинградский областной институт развития образования»	VI Всероссийская научно-практическая конференция «Адаптивные технологии социализации лиц с инвалидностью: Стандарт эффективного жизнеустройства»
	Всероссийская неделя родительской компетентности 16.-22.10.2023	Онлайн консультация на тему: «Создание специальных условий при прохождении государственной итоговой аттестации (ГИА – 9, 11) учащимися с ограниченными возможностями здоровья и инвалидностью»
	ГБУДО Ленинградский областной центр психолого-педагогической, медицинской и социальной помощи»	Региональный семинар (вебинар): «Умственная отсталость: клиника, динамика, реабилитация»

	Государственное автономное образовательное учреждение дополнительного профессионального образования «Ленинградский областной институт развития образования»	Межрегиональный научно-практический семинар «Современный детский сад: новые векторы взаимодействия с семьями дошкольников с ОВЗ»
Рохман Елена Николаевна	ФРЦ ПМПК	Всероссийская конференция по актуальным вопросам психолого-педагогического сопровождения обучающихся «Современные аспекты оказания психолого-педагогической помощи в системе образования обучающихся с ОВЗ, с инвалидностью»
	Государственное автономное образовательное учреждение дополнительного профессионального образования «Ленинградский областной институт развития образования»	VI Всероссийская научно-практическая конференция «Адаптивные технологии социализации лиц с инвалидностью: Стандарт эффективного жизнеустройства»
	V Всероссийская научно-практическая конференция с международным участием «Семья особого ребенка»	Сертификат участника V Всероссийская научно-практическая конференция с международным участием «Семья особого ребенка»
	ГБУДО Ленинградский областной центр психолого-педагогической, медицинской и социальной помощи»	Региональный семинар (вебинар): «Умственная отсталость: клиника, динамика, реабилитация»
	Комитет образования администрации Кировского муниципального района Ленинградской области	Единый методический день и представление опыта работы по теме: «Организация работы с детьми-инфантами»

Грехова Анастасия Андреевна	ГБУДО Ленинградский областной центр психолого- педагогической, медицинской и социальной помощи»	Региональный семинар (вебинар): «Патология влечений»
	ГБУДО Ленинградский областной центр психолого- педагогической, медицинской и социальной помощи»	Региональный семинар (вебинар): «Детский аутизм: клиника и дифференциальная диагностика, тактика действий, прогноз»
	Молодежный центр	Совещание со специалистами органов профилактики и учреждений системы профилактики безнадзорности и правонарушений несовершеннолетних «Предупреждение и профилактика правонарушений несовершеннолетних субъектами системы профилактики: проблемы и перспективы»
	ФРЦ ПМПК	Всероссийская конференция по актуальным вопросам психолого- педагогического сопровождения обучающихся «Современные аспекты оказания психолого- педагогической помощи в системе образования обучающихся с ОВЗ, с инвалидностью»
	Мерсибо	Всероссийский вебинар «Уникальная методика по активации речи и звуков раннего онтогенеза у детей с различными речевыми нарушениями»
	Мерсибо	Всероссийский вебинар «Технология проведения логопедической консультации для учителей-логопедов в ДОУ и в частной практике»
	Мерсибо	Всероссийский вебинар «Эффективная организация игрового процесса в работе над звукопроизношением детей с ОВЗ»

Путинцева Марина Алексеевна	ГБУДО Ленинградский областной центр психолого- педагогической, медицинской и социальной помощи»	Региональный семинар (вебинар): «Патология влечений»
	ФРЦ ПМПК	Всероссийская конференция по актуальным вопросам психолого- педагогического сопровождения обучающихся «Современные аспекты оказания психолого- педагогической помощи в системе образования обучающихся с ОВЗ, с инвалидностью»
	ИНФОУРОК	Онлайн-конференция «Цифровизация и развитие психики: вызовы и решения»

Участие педагогов МКУДО ЦППМСП в конкурсах профессионального мастерства в 2023 году

ФИО педагога	Название мероприятия	Результат
Холодилина Наталья Александровна	Всероссийская интернет- олимпиада «Логопедические технологии»	I место
	Международный конкурс «Методические разработки педагогов»	I место
	Международное тестирование по логопедии «Секреты правильной речи»	I место
	Всероссийский конкурс «Презентация»	I место
	Всероссийский конкурс профессионального мастерства «Мой лучший урок»	I место
	Всероссийская олимпиада «ФГОС соответствие». Рабочие программы в соответствии с ФГОС	I место
	Всероссийская олимпиада «Педагогическая практика»	I место
	Всероссийское он-лайн тестирование для педагогов с	I место

	Международным участием «Знания по ИКТ»	
	Всероссийская блиц-олимпиада «Коррекционная педагогика в образовательном процессе»	II место
Путинцева Марина Алексеевна	Всероссийская интернет- олимпиада «Психолого- педагогическая диагностика детей к школе»	I место
	Всероссийская олимпиада для педагогов «Педагогика и методика образования детей»	I место
	Всероссийская интернет- олимпиада «Организация работы учителя-дефектолога при обучении и воспитании детей с особыми образовательными потребностями»	I место

**Участие учащихся МКУДО ЦППМСП в конкурсах различного уровня
в 2023 году.**

ФИО педагога	ФИ участника, наличие награды	Название конкурса
Холодидина Наталья Александровна	Харина Алена – I место	Всероссийская онлайн- олимпиада «Всезнайкино»
	Диденко Кирилл – I место	Всероссийская онлайн- олимпиада «Всезнайкино»
	Иванцов Вадим – II место	XII Международный дистанционный конкурс «СТАРТ»
	Кузьмин Кирилл – II место	XII Международный дистанционный конкурс «СТАРТ»
	Кузнецов Руслан – II место	XII Международный дистанционный конкурс «СТАРТ»
	Смирнова Алиса – I место	Всероссийская олимпиада «Знаю все»
	Иванцов Вадим – III место	Всероссийская олимпиада «Знаю все»

	Кузьмин Кирилл – I место	Всероссийская олимпиада «Знаю все»
	Крантовский Ярослав – I место	Всероссийская олимпиада «Эстафета знаний»
	Кузьмин Семен – I место	Международный конкурс «Лига эрудитов 4»
	Иванцов Вадим – III место	Международный конкурс «Лига эрудитов 4»
	Служанин Арсений – I место	Всероссийская олимпиада «Русский язык 1 класс – Звуки и буквы»
	Блинков Тимур – I место	Всероссийская олимпиада «Знаю все»
Велицкая Анна Александровна	Васильев Демьян – I место	XIII Международный дистанционный конкурс «СТАРТ»
	Усиков Максим - I Место	XIII Международный дистанционный конкурс «СТАРТ»
	Захаров Александр – Сертификат участника	XIII Международный дистанционный конкурс «СТАРТ»
	Крантовский Ярослав – сертификат участника	XIII Международный дистанционный конкурс «СТАРТ»
	Курдов Егор – сертификат участника	XIII Международный дистанционный конкурс «СТАРТ»
	Смирнов Степан – сертификат участника	XIII Международный дистанционный конкурс «СТАРТ»
Позднякова Светлана Вячеславовна	Смирнов Георгий - I Место	XIII Международный дистанционный конкурс «СТАРТ»
	Кузьмин Семен - I Место	XIII Международный дистанционный конкурс «СТАРТ»
	Зиновьева Виктория – II место	Международный конкурс «Лига эрудитов 4»

	Зиновьева Виктория – сертификат участника	XII Международный дистанционный конкурс «СТАРТ»
	Фролова София – сертификат участника	XII Международный дистанционный конкурс «СТАРТ»
Путинцева Марина Алексеевна	Пчелина Софья – I место	Всероссийская олимпиада для учащихся 1-х классов «Вершина математических знаний»
	Пчелина Софья – II место	Всероссийское тестирование «Математика – царица наук»
	Ротарь Георгий – II место	XII Международный дистанционный конкурс «СТАРТ»
	Ротарь Георгий – I место	Всероссийская интернет-олимпиада «Математика»

Результативность коррекционно-развивающей работы групп.

Отчет о результативности работы в группе

«Развитие и коррекция школьных навыков и речемыслительной деятельности» МКУ ДО ЦППМСП г. Кировск за 2023-2024

учебный год.

Логопед – Рохман Е.Н.

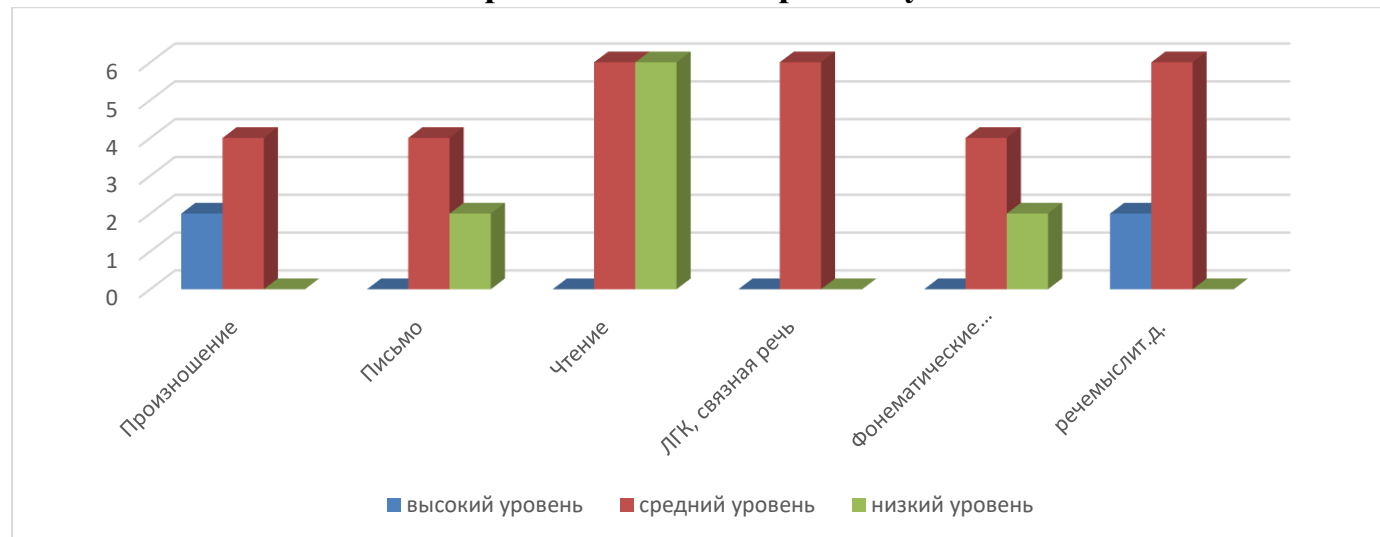
Учащиеся первых классов

Уровни	Произношение			Письмо			Чтение			Связная речь, ЛГК			Фонематические процессы			Речемыслительна я деятельность		
	<i>Нач. года</i>	<i>Сер. года</i>	<i>Кон. года</i>	<i>Нач. года</i>	<i>Сер. года</i>	<i>Кон. года</i>	<i>Нач. года</i>	<i>Сер. года</i>	<i>Кон. года</i>	<i>Нач. года</i>	<i>Сер. года</i>	<i>Кон. года</i>	<i>Нач. года</i>	<i>Сер. года</i>	<i>Кон. года</i>	<i>Нач. года</i>	<i>Сер. года</i>	<i>Кон. года</i>
Высокий уровень	-	2 33%	4 67%	-		1 17%	-		2 33%	-	-	-	-		1 17%	-	2 33%	3 50%
Средний уровень	6 100%	4 67%	2 33%	-	4 67%	5 83%	-	6 100%	4 67%	6 100%	6 100%	6 100%	-	4 67%	5 83%	6 100%	4 67%	3 50%
Низкий уровень	-		-	6 100%	2 33%	-	6 100%		-	-		-	6 100%	2 33%	-	-		-

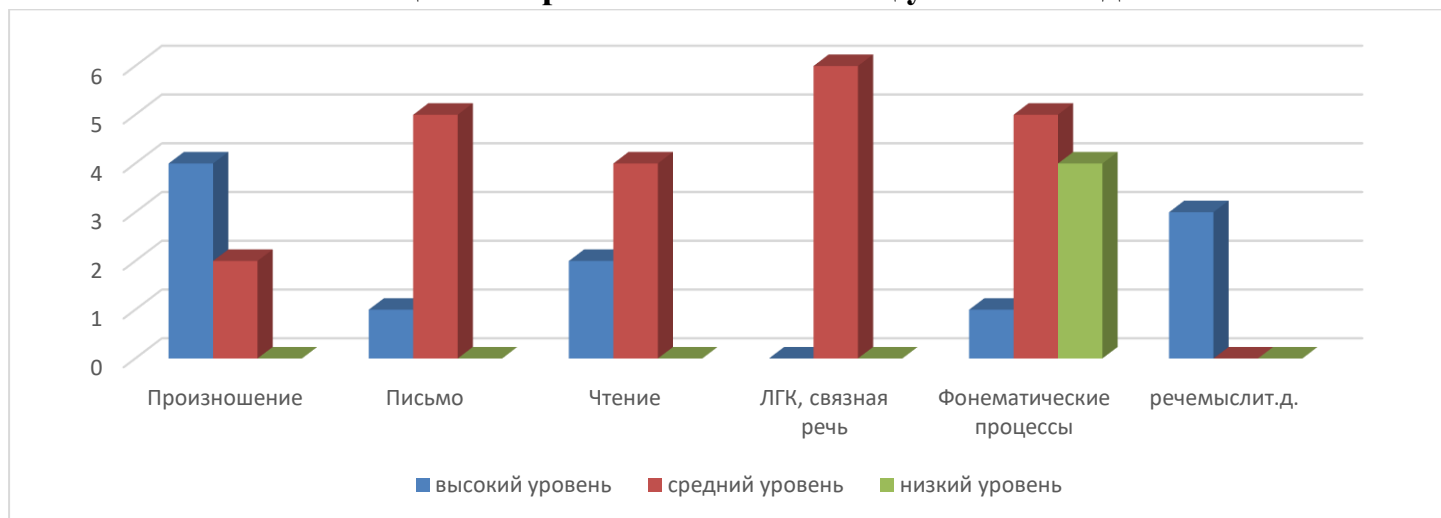
Учащиеся первых классов. Начало учебного года.



Учащиеся первых классов. Середина учебного года.



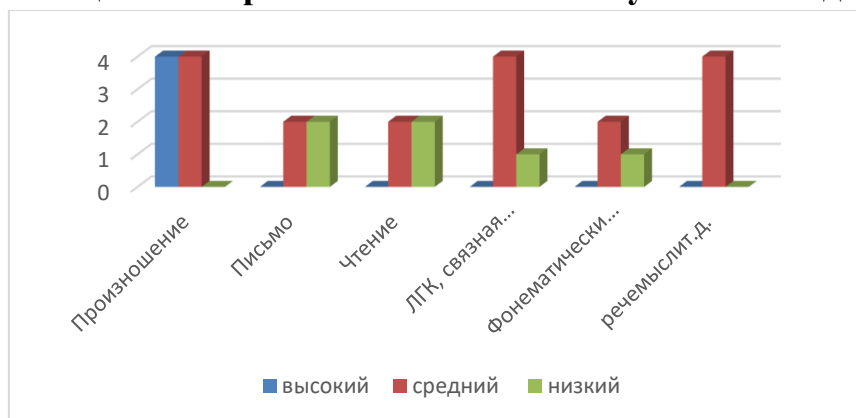
Учащиеся первых классов. Конец учебного года.



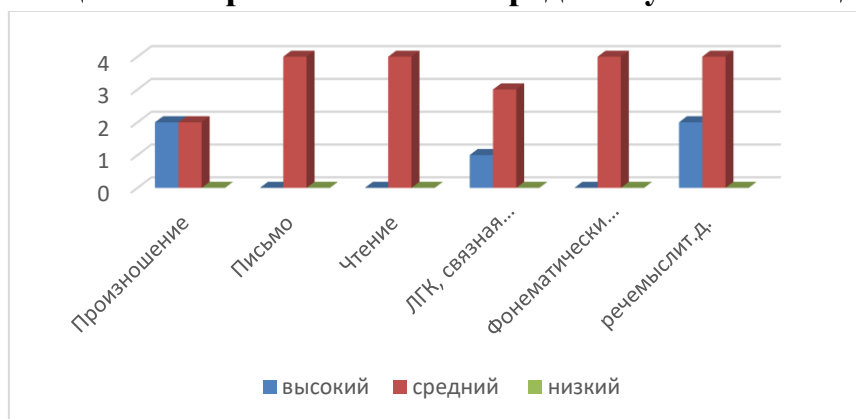
Учащиеся вторых классов

Уровни	Произношение			Письмо			Чтение			Связная речь, ЛГК			Фонематические процессы			Речемыслительн ая деятельность		
	<i>Нач. года</i>	<i>Сер. года</i>	<i>Кон. года</i>	<i>Нач года</i>	<i>Сер. года</i>	<i>Кон года</i>	<i>Нач года</i>	<i>Сер. года</i>	<i>Кон года</i>	<i>Нач. года</i>	<i>Сер. года</i>	<i>Кон года</i>	<i>Нач года</i>	<i>Сер. года</i>	<i>Кон года</i>	<i>Нач года</i>	<i>Сер. года</i>	<i>Кон. года</i>
Высокий уровень	-	2 50%	4 100%	-	-	2 50%	-	-	2 50%	-	1 25%	1 25%	-	-	2 50%	-	2 50%	4 100 %
Средний уровень	4 100%	2 50%	-	2 50%	4 100 %	2 50%	2 50%	4 100 %	2 50%	4 100 %	3 75%	3 75%	2 50%	4 100 %	2 50%	4 100 %	2 50%	-
Низкий уровень	-		-	2 50%	-	-	2 50%	-	-	-	-		2 50%	-	-	-		-

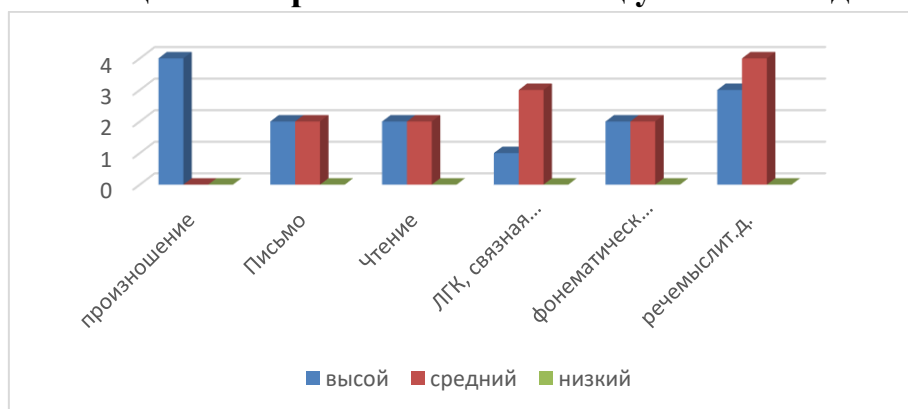
Учащиеся вторых классов. Начало учебного года.



Учащиеся вторых классов. Середина учебного года.



Учащиеся вторых классов. Конец учебного года.



**Таблица результативности групп коррекции школьных навыков
и речемыслительной деятельности в %**

2023-2024 учебный год

Учитель- логопед: Холодилина Н. А.

1 класс (I группа) начало

	Норма	Нарушено	Выраженные нарушения
Произношение	0	100	0
Письмо	0	75	25
Чтение	0	50	50
ЛГК	0	75	25
Связная речь	0	100	0
РМД	50	25	25
Фонематические процессы	0	25	75

1 класс (I группа) середина

	Норма	Нарушено	Выраженные нарушения
Произношение	25	75	0
Письмо	0	50	50
Чтение	25	50	25
ЛГК	25	50	25
Связная речь	50	25	25
РМД	50	25	25
Фонематические процессы	25	25	50

1 класс (I группа) конец

	Норма	Остаточные нарушения	Выраженные нарушения
Произношение	75	25	0
Письмо	50	25	25
Чтение	75	0	25
ЛГК	50	25	25
Связная речь	75	25	0
РМД	50	25	25
Фонематические процессы	50	25	25

1 класс (II группа) начало

	Норма	Нарушено	Выраженные нарушения
Произношение	0	75	25
Письмо	0	50	50
Чтение	0	50	50
ЛГК	0	50	50
Связная речь	0	75	25
РМД	25	50	25
Фонематические процессы	0	25	75

1 класс (II группа) середина

	Норма	Нарушено	Выраженные нарушения
Произношение	0	75	25
Письмо	0	75	25
Чтение	0	75	25
ЛГК	0	75	25
Связная речь	0	75	25
РМД	50	25	25
Фонематические процессы	0	75	25

1 класс (II группа) конец

	Норма	Остаточные нарушения	Выраженные нарушения
Произношение	25	75	0
Письмо	50	50	0
Чтение	50	50	0
ЛГК	50	50	0
Связная речь	50	50	0
РМД	75	25	0
Фонематические процессы	25	50	25

2 класс (III группа) начало

	Норма	Нарушено	Выраженные нарушения
Произношение	0	75	25
Письмо	0	25	75
Чтение	0	25	75
ЛГК	0	50	50
Связная речь	0	50	50
РМД	50	25	25
Фонематические процессы	0	25	75

2 класс (III группа) середина

	Норма	Нарушено	Выраженные нарушения
Произношение	25	75	0
Письмо	0	100	0
Чтение	25	75	0
ЛГК	25	75	0
Связная речь	25	50	25
РМД	50	50	0
Фонематические процессы	0	50	50

2 класс (III группа) конец

	Норма	Остаточные нарушения	Выраженные нарушения
Произношение	75	25	0
Письмо	25	75	0
Чтение	75	25	0
ЛГК	75	25	0
Связная речь	75	25	0
РМД	75	25	0
Фонематические процессы	25	75	0

**Таблица успешности детей в группе коррекции школьных навыков и
речемышлительной деятельности
2023-2024 учебный год**

Учитель- логопед: Холодилина Н. А.

1 группа (1 класс):

ФИ ребенка	Произношение			Письмо			Чтение			ЛГК			Связная речь			РМД			Фонематические процессы		
	НГ	СГ	КГ	НГ	СГ	КГ	НГ	СГ	КГ	НГ	СГ	КГ	НГ	СГ	КГ	НГ	СГ	КГ	НГ	СГ	КГ
1.Голубев Александр	н	н	он	вн	вн	вн	вн	вн	н	вн	вн	н	вн	н	он	вн	вн	вн	вн	вн	вн
2. Кузнецов Руслан	н	н	н	н	н	н	н	н	н	н	н	н	н	н	н	н	н	н	н	н	н
3. Смирнова Алиса	н	н	н	н	н	н	н	н	н	н	н	н	н	н	н	н	н	н	н	н	н
4. Усиков Максим	н	н	н	н	н	он	вн	н	он	н	н	он	н	н	н	н	н	он	вн	вн	он

Примечания: **вн**- выраженные нарушения (или не сформировано), **н**- нарушено (или в стадии формирования), **н**- норма, **он**- остаточные нарушения

2 группа (1 класс):

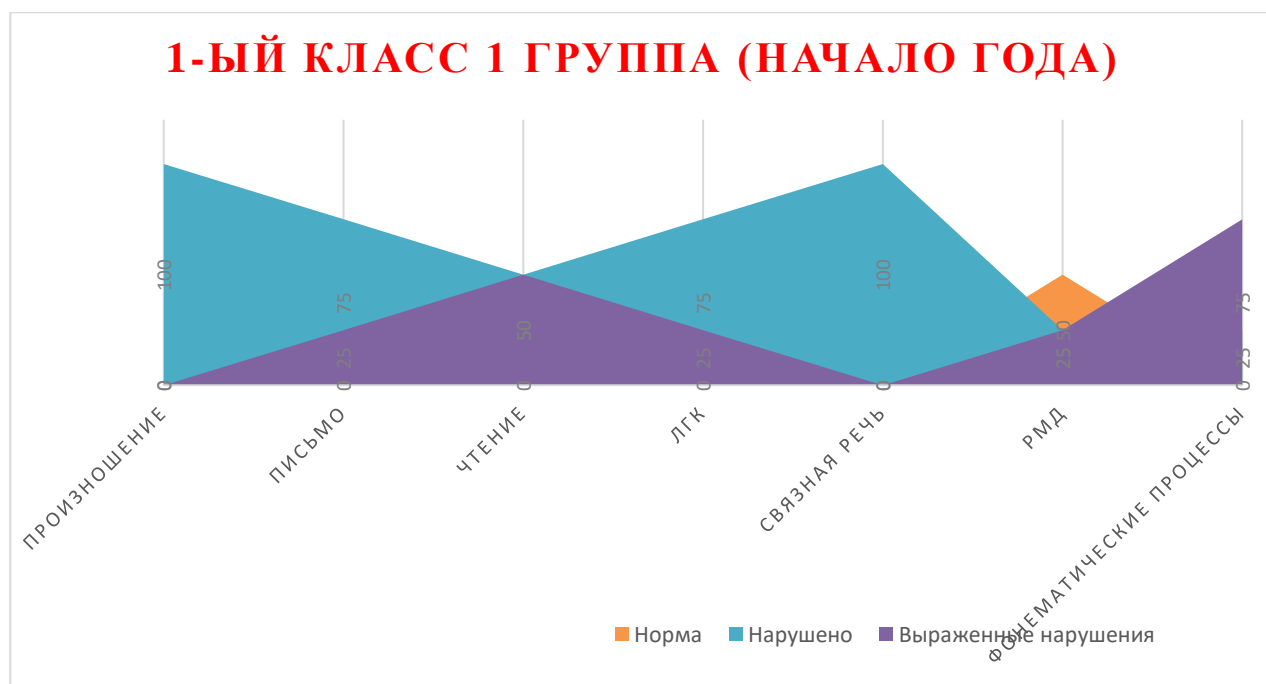
ФИ ребенка	Произношение			Письмо			Чтение			ЛГК			Связная речь			РМД			Фонематические процессы		
	НГ	СГ	КГ	НГ	СГ	КГ	НГ	СГ	КГ	НГ	СГ	КГ	НГ	СГ	КГ	НГ	СГ	КГ	НГ	СГ	КГ
1. Иванцов Вадим	вн	в	о	в	в	н	в	в	н	в	в	н	вн	вн	н	в	в	о	в	н	в
2. Кузьмин Кирилл	н	н	н	н	н	н	н	н	н	н	н	н	н	н	н	н	н	н	н	н	н
3. Левенко Георгий	н	н	н	н	н	н	н	н	н	н	н	н	н	н	н	н	н	н	н	н	н
4.Служанин Арсений	н	н	о	в	н	он	в	н	он	в	н	он	н	н	о	н	н	н	в	н	о

Примечания: **вн**-выраженные нарушения (или не сформировано), **н**- нарушено (или в стадии формирования), **н**- норма, **он**- остаточные нарушения

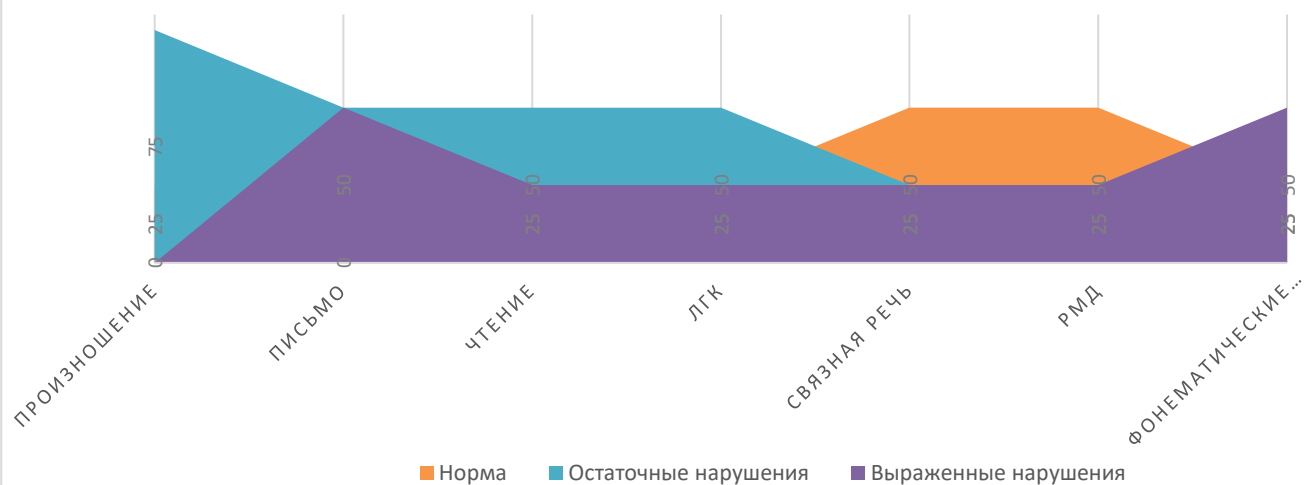
3 группа (2 класс):

ФИ ребенка	Произношение			Письмо			Чтение			ЛГК			Связная речь			РМД			Фонематические процессы		
	НГ	СГ	КГ	НГ	СГ	КГ	НГ	СГ	КГ	НГ	СГ	КГ	НГ	СГ	КГ	НГ	СГ	КГ	НГ	СГ	КГ
1.Александрова Александра	Н	Н	ОН	ВН	Н	ОН	ВН	Н	Н	ВН	Н	Н	ВН	Н	Н	Н	Н	Н	ВН	ВН	ОН
1.Блинков Тимур	Н	Н	Н	ВН	Н	ОН	ВН	Н	ОН	ВН	Н	ОН	ВН	ВН	ОН	ВН	Н	ОН	ВН	ВН	ОН
2.Диденко Кирилл	Н	Н	Н	ВН	Н	ОН	ВН	Н	Н	Н	Н	Н	Н	Н	Н	Н	Н	Н	ВН	Н	ОН
4.Крантовский Ярослав	Н	Н	Н	Н	Н	Н	Н	Н	Н	Н	Н	Н	Н	Н	Н	Н	Н	Н	Н	Н	Н

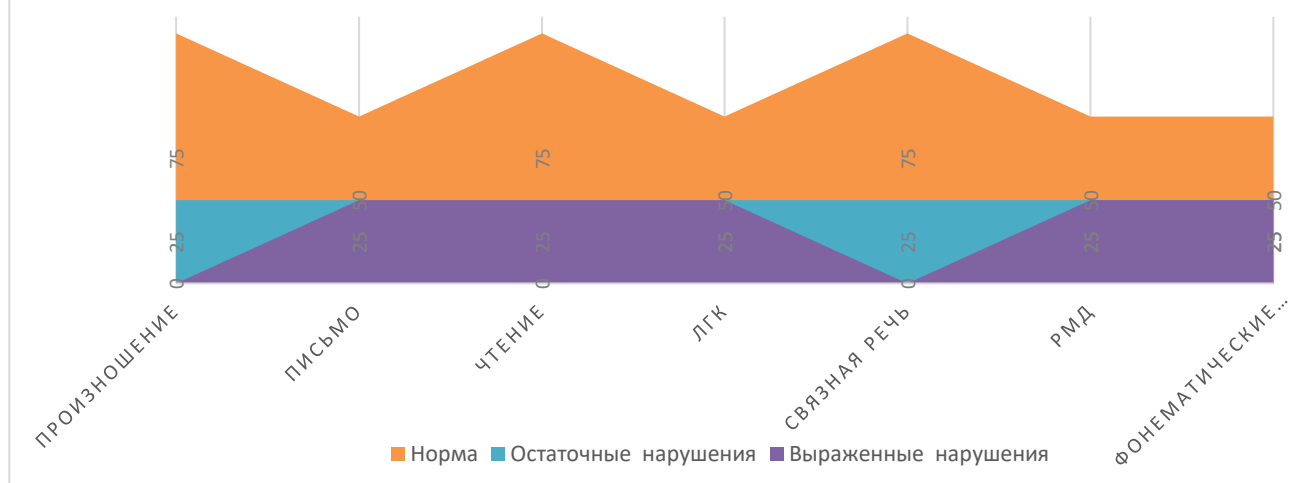
Примечания: вн-выраженные нарушения, н- нарушено, N- норма, он- остаточные нарушения



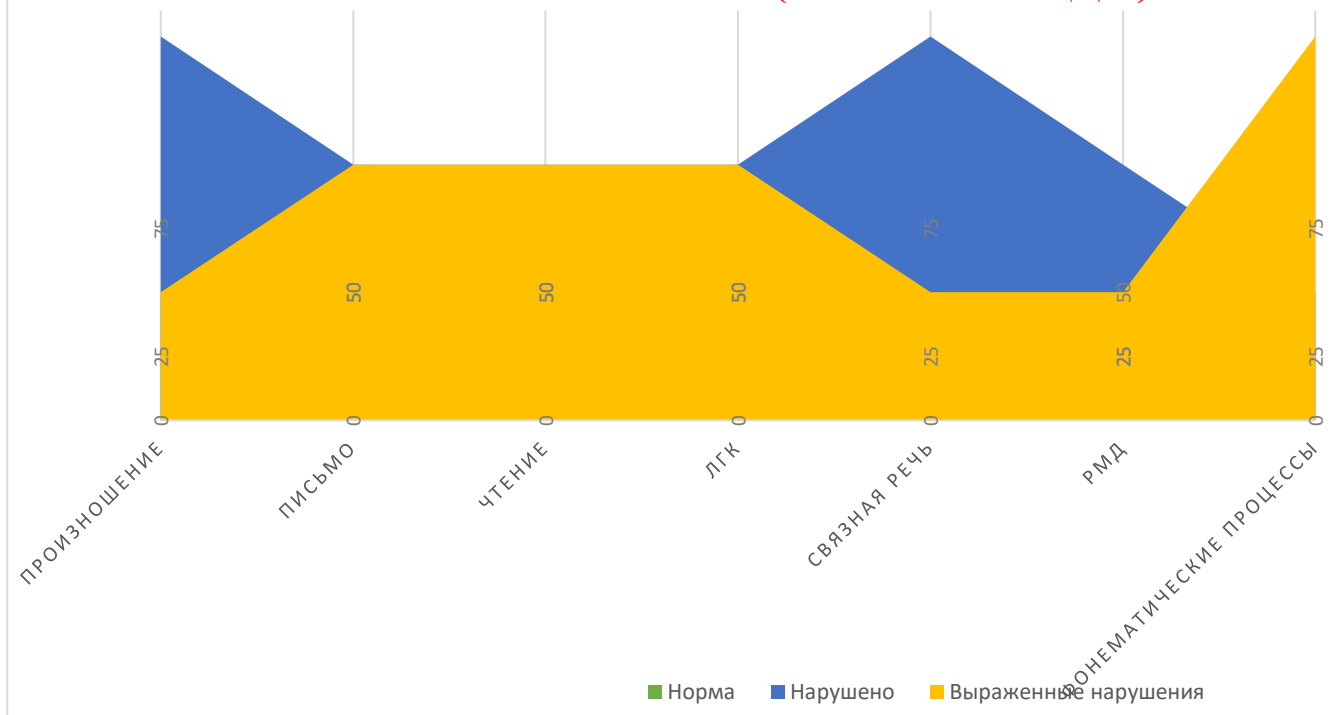
1-ЫЙ КЛАСС 1 ГРУППА (СЕРЕДИНА ГОДА)



1-ЫЙ КЛАСС 1 ГРУППА (КОНЕЦ ГОДА)



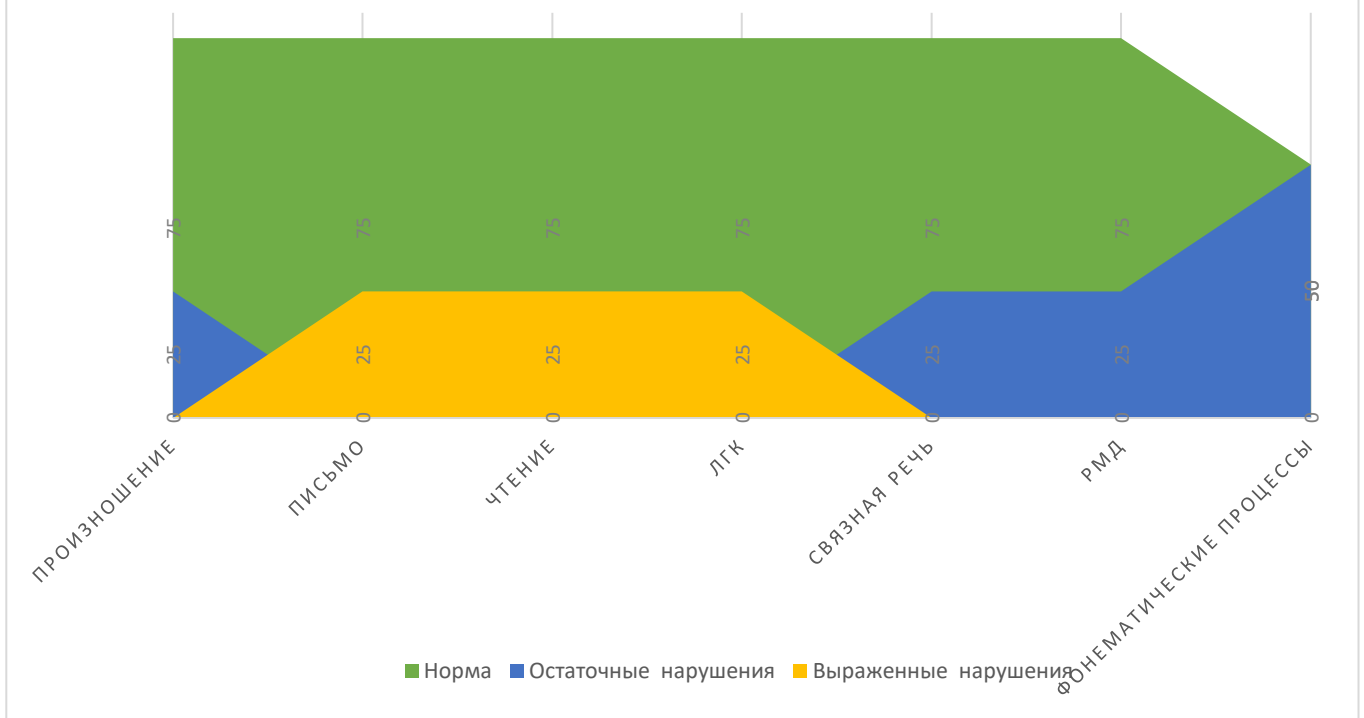
1-ЫЙ КЛАСС 2 ГРУППА (НАЧАЛО ГОДА)



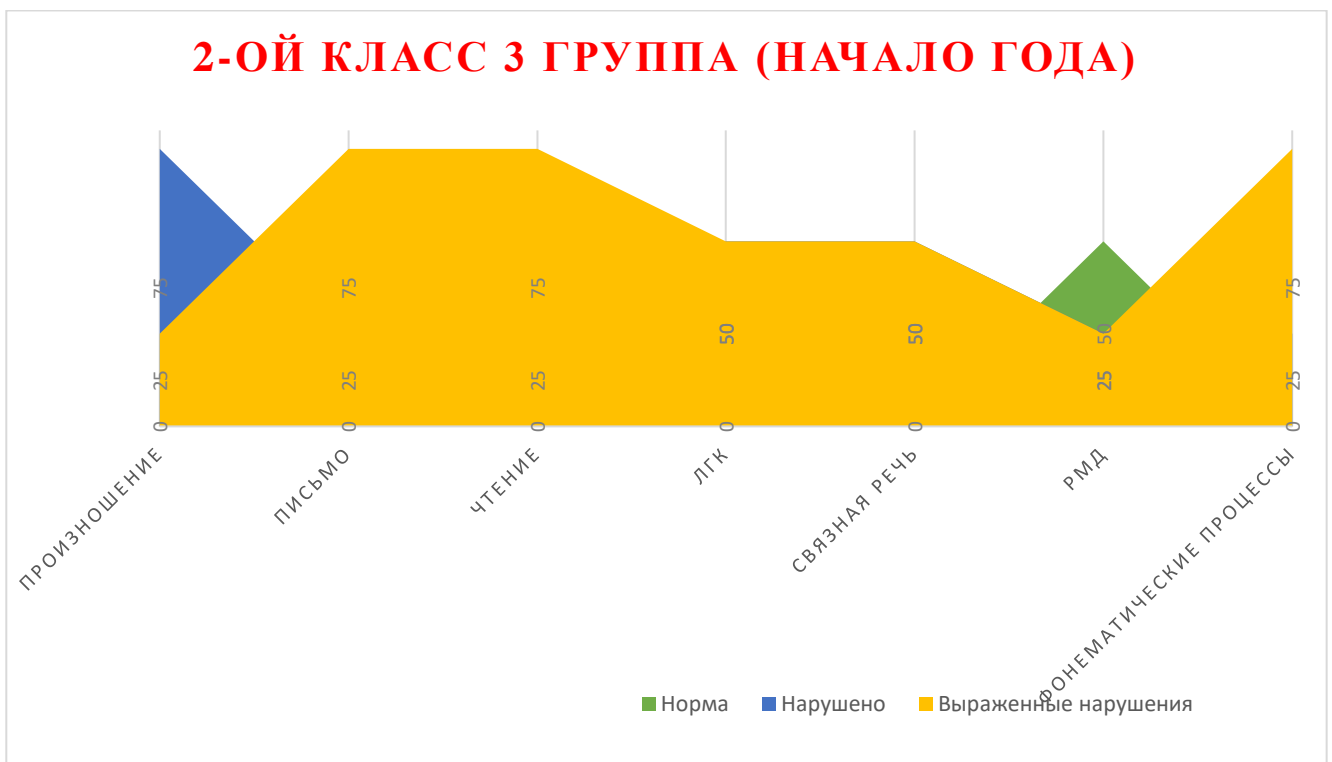
1-ЫЙ КЛАСС 2 ГРУППА (СЕРЕДИНА ГОДА)



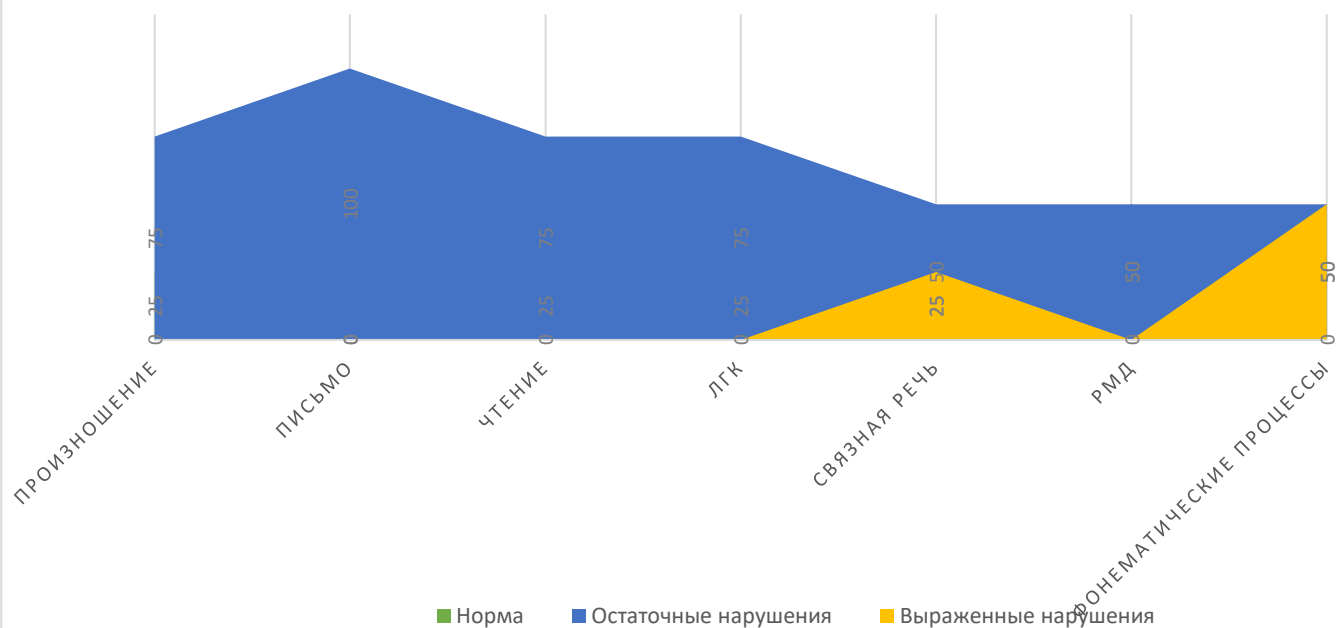
1- ый класс 2 группа (КОНЕЦ ГОДА)



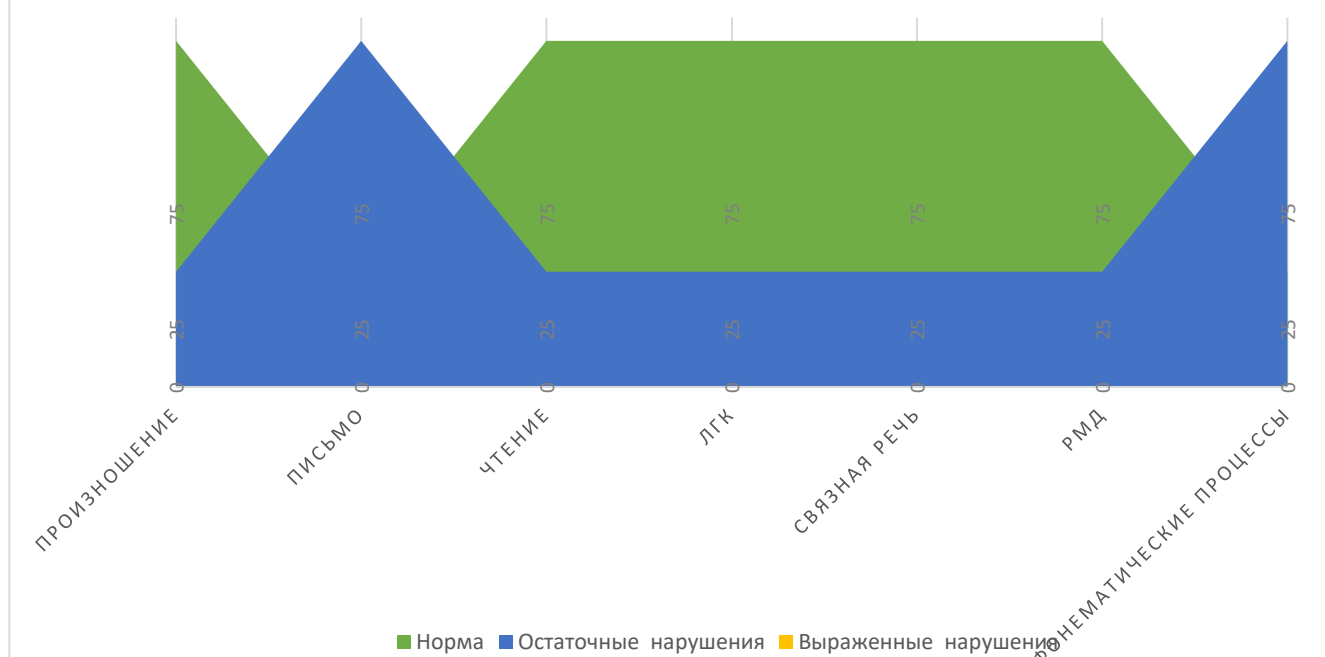
2-ОЙ КЛАСС 3 ГРУППА (НАЧАЛО ГОДА)



2-ОЙ КЛАСС 3 ГРУППА (СЕРЕДИНА ГОДА)



2-ОЙ КЛАСС 3 ГРУППА (КОНЕЦ ГОДА)



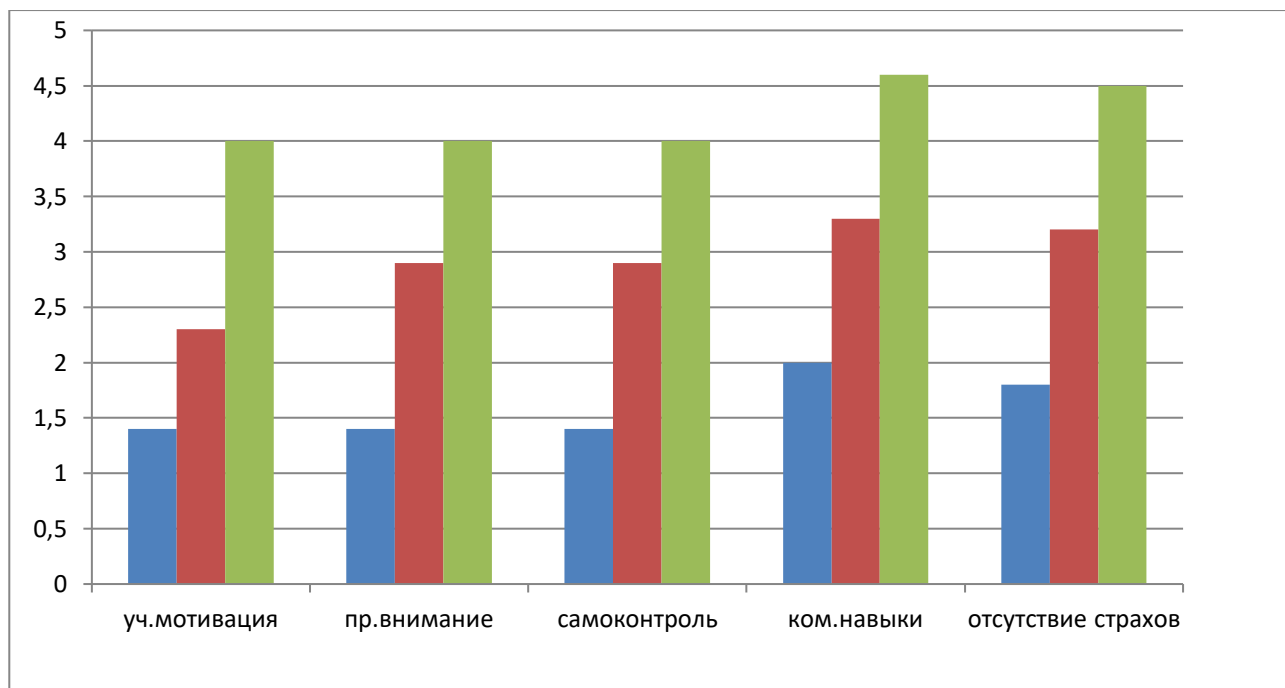
**Мониторинг личностно-эмоционального развития учащихся мл. классов,
посещающих коррекционно-развивающую группу
(2023-2024 уч. год, педагог-психолог Позднякова С.В.)**

Список детей	Кл а с с	Учебная мотивация			Произвольное внимание			Самоконтроль			Коммуникативные качества			Отсутствие страхов и тревожности					
		нач. года	сер. года	кон. года	нач. года	сер. года	кон. года	нач. года	сер. года	кон. года	нач. года	сер. года	кон. года	нач. года	сер. года	кон. года	нач. года	сер. года	кон. года
1. З.В.	1	1	3	0	1	3	0	1	3	0	2	3	0	2	3	0	1,4	3	0
2. И.В.	1	2	3	5	1	3	5	1	3	5	2	4	5	2	3	4	1,6	3,2	4,9
3. Г.Р.	1	1	2	4	1	2	4	1	2	4	2	4	5	2	4	5	1,4	2,4	4,4
4. С.Ф.	1	1	2	4	2	3	5	2	3	4	2	4	5	2	4	5	1,9	2,2	4,8
5 С.К.	1	2	3	5	2	4	4	2	4	5	2	4	5	1	3	5	1,9	2,9	5,0
6. Д.Г.	1	0	1	3	0	1	2	0	1	2	0	1	3	0	2	3	0	1,2	2,2
		1,4	2,3	4,2	1,4	2,9	4,0	1,4	2,9	4,0	2,0	3,3	4,6	1,8	3,2	4,5			

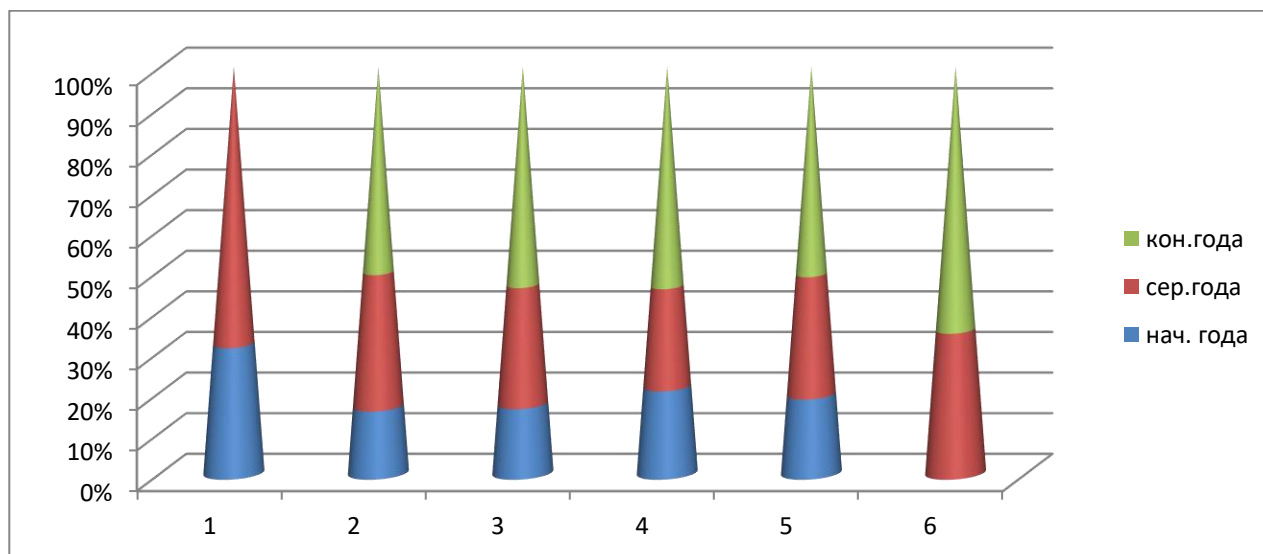
Уровни наблюдаемых характеристик:

- 5 – характеристика сформирована на высоком уровне;
- 4 - характеристика сформирована на достаточном уровне;
- 3 – характеристика сформирована частично;
- 2 – характеристика сформирована недостаточно, ближе к низкому уровню
- 1 – характеристика сформирована на низком уровне

РЕЗУЛЬТАТИВНОСТЬ КОРРЕКЦИОННО-РАЗВИВАЮЩЕЙ РАБОТЫ ПО КОРРЕКЦИИ ЛИЧНОСТИ ЗА 2023-24 УЧ.ГОД



РЕЗУЛЬТАТИВНОСТЬ КОРРЕКЦИОННО-РАЗВИВАЮЩЕЙ РАБОТЫ ПО КОРРЕКЦИИ ЛИЧНОСТИ ЗА 2023-24 УЧ.ГОД (по каждому учащемуся)



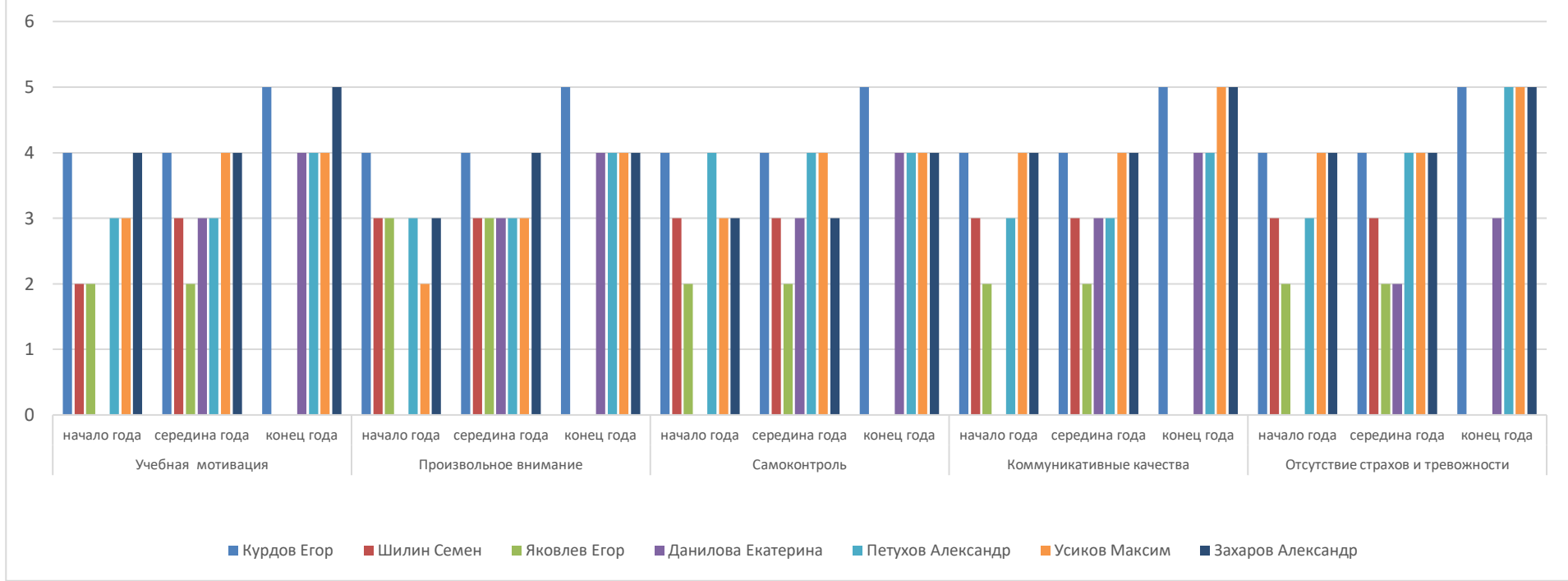
**Мониторинг личностно-эмоционального развития учащихся 1 класса,
посещающих коррекционно-развивающую группу «Развитие и коррекция личности ребенка с ОВЗ»
(2023-2024 уч. год, педагог-психолог Велицкая А.А.)**

Список детей	Учебная мотивация			Произвольное внимание			Самоконтроль			Коммуникативные качества			Отсутствие страхов и тревожности					
	нач года	серед года	кон года	нач года	серед года	кон года	нач года	серед года	кон года	нач года	серед года	кон года	нач года	серед года	кон года	начало года	середина года	конец года
Курдов Егор	4	4	5	4	4	5	4	4	5	4	4	5	4	4	5	4	4	5
Шилин Семен	2	3	0	3	3	0	3	3	0	3	3	0	3	3	0	2,8	3	0
Яковлев Егор	2	2	0	3	3	0	2	2	0	2	2	0	2	2	0	2,2	2,2	0
Данилова Екатерина	0	3	4	0	3	4	0	3	4	0	3	4	0	2	3	0	2,8	3,8
Петухов Александр	3	3	4	3	3	4	4	4	4	3	3	4	3	4	5	3,2	3,4	4,2
Усиков Максим	3	4	4	2	3	4	3	4	4	4	4	5	4	4	5	3,2	3,8	4,4
Захаров Александр	4	4	5	3	4	4	3	3	4	4	4	5	4	4	5	3,6	3,8	4,6

Уровни наблюдаемых характеристик:

- 5 – характеристика сформирована на высоком уровне;
- 4 - характеристика сформирована на достаточном уровне;
- 3 – характеристика сформирована частично;
- 2 – характеристика сформирована недостаточно, ближе к низкому уровню
- 1 – характеристика сформирована на низком уровне

Результативность работы группы
 "Развитие и коррекция личности ребенка с ОВЗ" (1 класс)
 Педагог-психолог Велицкая А.А.
 за 2023-2024 учебный год.



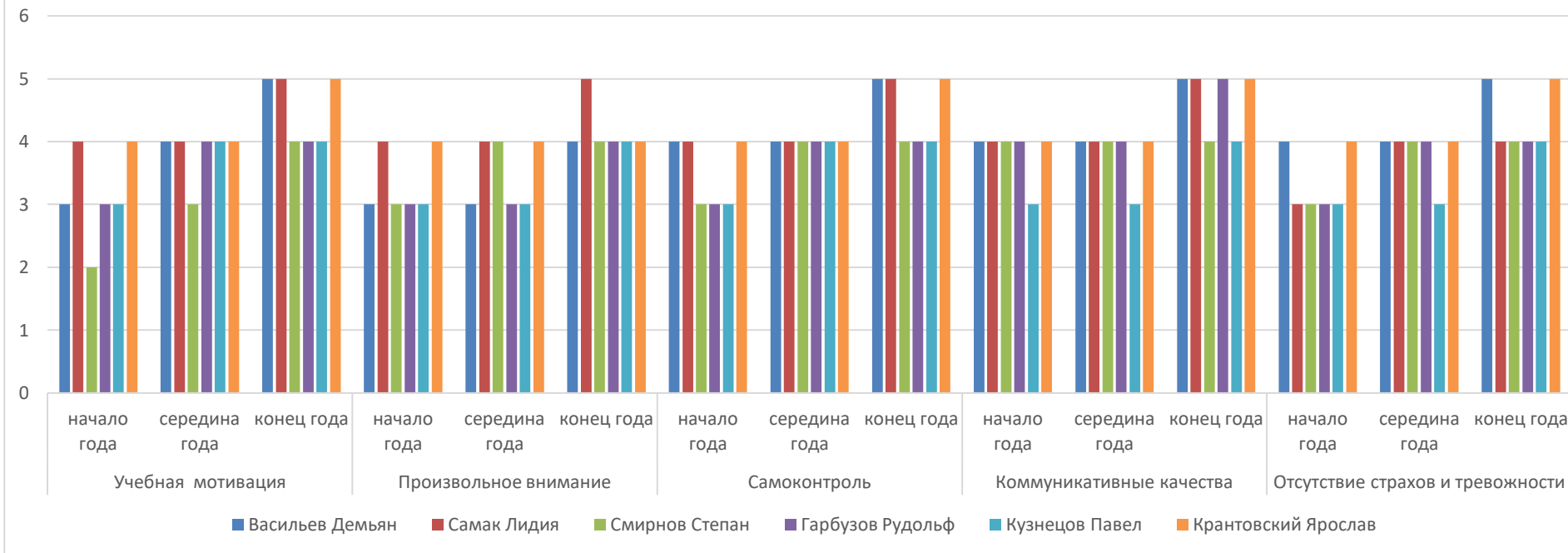
**Мониторинг личностно-эмоционального развития учащихся 2 класса,
посещающих коррекционно-развивающую группу «Развитие и коррекция личности ребенка с ОВЗ»
(2023-2024 уч. год, педагог-психолог Велицкая А.А.)**

Список детей	Учебная мотивация			Произвольное внимание			Самоконтроль			Коммуникативные качества			Отсутствие страхов и тревожности					
	нач года	серед года	кон года	нач года	серед года	кон года	нач года	серед года	кон года	нач года	серед года	кон года	нач года	серед года	кон года	нач года	серед года	кон года
Васильев Демьян	3	4	5	3	3	4	4	4	5	4	4	5	4	4	5	3,6	3,8	4,8
Самак Лидия	4	4	5	4	4	5	4	4	5	4	4	5	3	4	4	3,8	4	4,8
Смирнов Степан	2	3	4	3	4	4	3	4	4	4	4	4	3	4	4	3	3,8	4
Гарбузов Рудольф	3	4	4	3	3	4	3	4	4	4	4	5	3	4	4	3,2	3,8	4,2
Кузнецов Павел	3	4	4	3	3	4	3	4	4	3	3	4	3	3	4	3	3,4	4
Крантовский Ярослав	4	4	5	4	4	4	4	4	5	4	4	5	4	4	5	4	4	4,8

Уровни наблюдаемых характеристик:

- 5 – характеристика сформирована на высоком уровне;
- 4 - характеристика сформирована на достаточном уровне;
- 3 – характеристика сформирована частично;
- 2 – характеристика сформирована недостаточно, ближе к низкому уровню
- 1 – характеристика сформирована на низком уровне

Результативность работы группы
 "Развитие и коррекция личности ребенка с ОВЗ" (2 класс)
 Педагог-психолог Велицкая А.А.
 за 2023-2024 учебный год.



**Мониторинг характеристики уровня развития познавательных способностей и каллиграфии учащихся
младших классов**

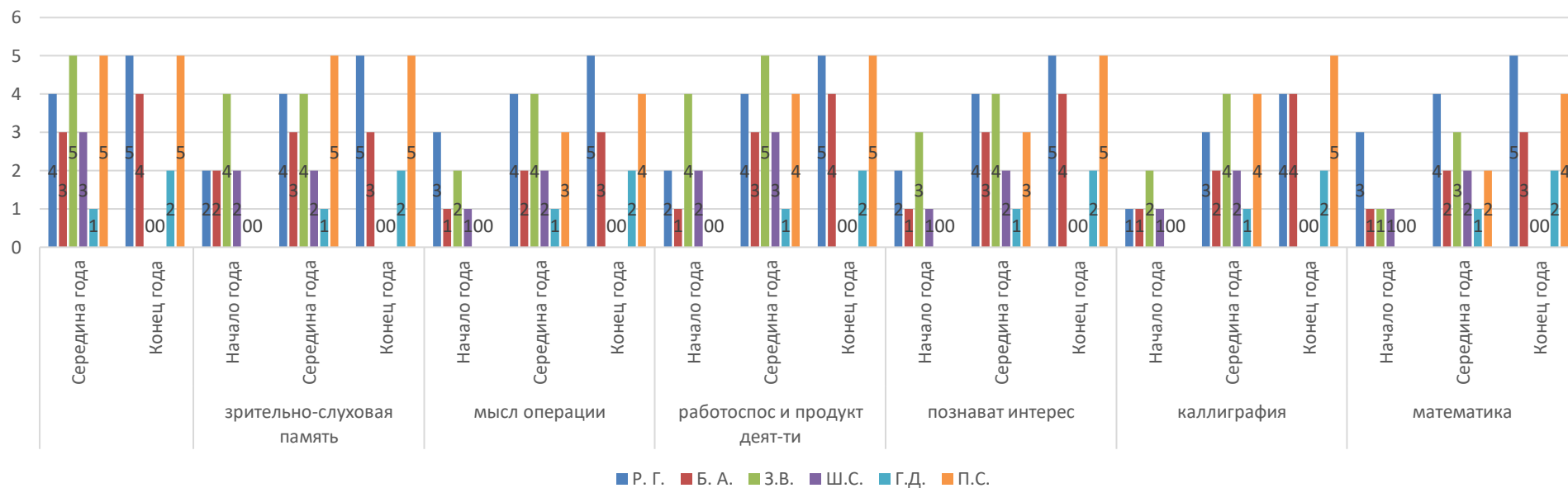
(2023-2024 уч. год, учитель-дефектолог Путинцева М.А.)

	внимание			зрительно- слуховая память			мысл операции			работоспос и продукт деят-ти			познават интерес			каллиграфия			математика		
	Нач года	Серед года	Кон года	Нач года	Серед года	Кон года	Нач года	Серед года	Кон года	Нач года	Серед года	Кон года	Нач года	Серед года	Кон года	Нач года	Серед года	Кон года	Нач года	Серед года	Кон года
Р. Г.	2	4	5	2	4	5	3	4	5	2	4	5	2	4	5	1	3	4	3	4	5
Б. А.	2	3	4	2	3	3	1	2	3	1	3	4	1	3	4	1	2	4	1	2	3
З.В.	4	5	0	4	4	0	2	4	0	4	5	0	3	4	0	2	4	0	1	3	0
Ш.С.	2	3	0	2	2	0	1	2	0	2	3	0	1	2	0	1	2	0	1	2	0
Г.Д.	0	1	2	0	1	2	0	1	2	0	1	2	0	1	2	0	1	2	0	1	2
П.С.	0	5	5	0	5	5	0	3	4	0	4	5	0	3	5	0	4	5	0	2	4

Уровни наблюдаемых характеристик:

- 5 – характеристика сформирована на высоком уровне;
- 4 - характеристика сформирована на достаточном уровне;
- 3 – характеристика сформирована частично;
- 2 – характеристика сформирована недостаточно, ближе к низкому уровню
- 1 – характеристика сформирована на низком уровне

Мониторинг характеристики уровня развития познавательных способностей и каллиграфии



Результаты работе по психологическому консультированию семей, педагогов ОУ, специалистов КДН, отдела опеки, ОППН, Кировского городского суда за 2021 учебный год.

Психологическое консультирование родителей имеющих несовершеннолетних детей с проблемами школьной и социальной адаптации, являющимися правонарушителями, а также нарушением детско-родительских отношений в семье.

Консультирование родителей проводилось на основании ходатайств и постановлений КДН администрации г. Кировска и г. Отрадное, Управления опеки и попечительства, заявкам образовательных учреждений района, а также по инициативе родителей.

Всего в течение учебного года проведено консультаций психолога для родителей и несовершеннолетних – 68:

По ходатайствам КДН района проведено 22 консультаций по коррекции детско-родительских отношений и личностного развития детей в течение учебного года.

По заявкам Управления опеки и попечительства проведено 24 консультации психолога для приёмных родителей с выдачей рекомендаций по коррекции детско-родительских отношений в приёмной семье.

По личной инициативе родителей, нуждающихся в коррекции детско-родительских отношений было проведено **22 консультации** психолога.

Всем родителям выданы рекомендации в письменном виде, под роспись.

В течение учебного года педагог-психолог консультирует и выдаёт методические рекомендации педагогам ОУ, по ПП сопровождению несовершеннолетних правонарушителей обучающихся в их учреждениях.

Всего проконсультировано в течение учебного года 22 специалиста

По запросам Кировского городского суда в течение учебного года осуществлялось присутствие педагога-психолога на 16 заседаниях с участием несовершеннолетних.

Присутствие педагога-психолога при допросах несовершеннолетних по запросу Кировской городской прокуратуры осуществлялось 2 раза.

В течение учебного года педагогом -психологом ежемесячно размещались материалы на сайте МКУДО ЦППМСП в помощь родителям и педагогам по проблемам нарушения воспитания, обучения, школьной и социальной дезадаптации детей.

Приоритетные задачи на 2024 год.

1. Выявление детей с ограниченными возможностями здоровья.
2. Выявление детей раннего возраста, нуждающихся в ранней специальной помощи.
3. Участие в координации комплексной помощи детям и их семьям органами здравоохранения, образования и социальной защиты.
4. Разработка, апробация и внедрение рекомендаций для специалистов детских учреждений по организации эффективной коррекционно-развивающей работы с детьми, имеющими ограниченные возможности здоровья.
5. Консультирование детей и их родителей, с целью оказания помощи (содействие) в решении актуальных задач развития, обучения, социализации: учебные трудности, проблемы с выбором образовательного и профессионального маршрута, нарушения эмоционально-волевой сферы, проблемы взаимоотношений со сверстниками, учителями, родителями.
6. Осуществление консультационно – методической помощи педагогам, социальным работникам по вопросам оказания психолого-медико-педагогической и психиатрической поддержки детям.
7. Осуществление связей с:
 - ✓ научно-исследовательскими,
 - ✓ научно-практическими учреждениями;
 - ✓ учреждениями системы образования;
 - ✓ учреждениями системы здравоохранения;
 - ✓ учреждениями системы социальной защиты населения.
8. Осуществление комплексного психолого-медико-педагогического обследования детей для определения формы и содержания их воспитания и обучения в соответствии с их психофизическими и интеллектуальными возможностями.
9. Информирование (памятки, листовки, телефонограммы и др.) всех учреждений и ведомств, с которыми взаимодействует МКУДО ЦППМСП, о возможности обращения в МКУДО ЦППМСП родителей детей и подростков с отклонениями в развитии, в том числе не охваченных системой образования, в частности детей-инвалидов.
10. Организация коррекционно-развивающего и компенсирующего обучения детей с ограниченными возможностями здоровья;
11. Совершенствование, повышение уровня профессиональной квалификации специалистов Центра.

12. Формирование базы данных о детях и подростках с ограниченными возможностями здоровья Кировского муниципального района Ленинградской области.

13. Развитие системы сотрудничества с образовательными учреждениями и учреждениями других ведомств Кировского муниципального района Ленинградской области.

14. Контролировать динамику развития и эффективности рекомендаций, данных психолого-медико-педагогической комиссией детям и подросткам, прошедшим обследование на ПМПК.

15. Охрана прав и интересов детей с ограниченными возможностями здоровья.

Показатели деятельности организации дополнительного образования,
подлежащей самообследованию

№ п/п	Показатели	Единица измерения
1.	Образовательная деятельность	
1.1	Общая численность учащихся, в том числе:	человек- 40
1.1.1	Детей дошкольного возраста (3-7 лет)	человек - 0
1.1.2	Детей младшего школьного возраста (7-11 лет)	человек -40
1.1.3	Детей среднего школьного возраста (11-15 лет)	человек - 0
1.1.4	Детей старшего школьного возраста (15-17 лет)	человек - 0
1.2	Численность учащихся, обучающихся по образовательным программам по договорам об оказании платных образовательных услуг	человек - 0
1.3	Численность/удельный вес численности учащихся, занимающихся в 2-х и более объединениях (кружках, секциях, клубах), в общей численности учащихся	человек- 5
1.4	Численность/удельный вес численности учащихся с применением дистанционных образовательных технологий, электронного обучения, в общей численности учащихся	человек/% 0\0
1.5	Численность/удельный вес численности учащихся по образовательным программам для детей с выдающимися способностями, в общей численности учащихся	человек/% 0/0
1.6	Численность/удельный вес численности учащихся по образовательным программам, направленным на работу с детьми с особыми потребностями в образовании, в общей численности учащихся, в том числе:	человек/% 0/0
1.6.1	Учащиеся с ограниченными возможностями здоровья	человек/%

		40/100%
1.6.2	Дети-сироты, дети, оставшиеся без попечения родителей	человек/% 0/0
1.6.3	Дети-мигранты	человек/% 0\0
1.6.4	Дети, попавшие в трудную жизненную ситуацию	человек/% 0
1.7	Численность/удельный вес численности учащихся, занимающихся учебно-исследовательской, проектной деятельностью, в общей численности учащихся	человек/% 0\0
1.8	Численность/удельный вес численности учащихся, принявших участие в массовых мероприятиях (конкурсы, соревнования, фестивали, конференции), в общей численности учащихся, в том числе:	Человек 32/ 80%
1.8.1	На муниципальном уровне	человек/% 0
1.8.2	На региональном уровне	человек/% 0
1.8.3	На межрегиональном уровне	человек/% 0
1.8.4	На федеральном уровне	Человек 25/ 62,5%
1.8.5	На международном уровне	Человек 7/ 17,5%
1.9	Численность/удельный вес численности учащихся-победителей и призеров массовых мероприятий (конкурсы, соревнования, фестивали, конференции), в общей численности учащихся, в том числе:	Человек 25/62,5%
1.9.1	На муниципальном уровне	человек/% 0
1.9.2	На региональном уровне	человек/% 0
1.9.3	На межрегиональном уровне	человек/% 0
1.9.4	На федеральном уровне	Человек 20/50%
1.9.5	На международном уровне	Человек 5/12,5%
1.10	Численность/удельный вес численности учащихся, участвующих в образовательных и социальных проектах, в общей численности учащихся, в том числе:	человек/% 0
1.10.1	Муниципального уровня	человек/% 0
1.10.2	Регионального уровня	человек/% 0

1.10.3	Межрегионального уровня	человек/% 0\0
1.10.4	Федерального уровня	человек/% 0
1.10.5	Международного уровня	человек/% 0
1.11	Количество массовых мероприятий, проведенных образовательной организацией, в том числе:	8
1.11.1	На муниципальном уровне	0
1.11.2	На региональном уровне	0
1.11.3	На межрегиональном уровне	0
1.11.4	На федеральном уровне	0
1.11.5	На международном уровне	0
1.12	Общая численность педагогических работников	человек - 7
1.13	Численность/удельный вес численности педагогических работников, имеющих высшее образование, в общей численности педагогических работников	человек/% 7/100%
1.14	Численность/удельный вес численности педагогических работников, имеющих высшее образование педагогической направленности (профиля), в общей численности педагогических работников	человек/% 7/100%
1.15	Численность/удельный вес численности педагогических работников, имеющих среднее профессиональное образование, в общей численности педагогических работников	человек/% 0
1.16	Численность/удельный вес численности педагогических работников, имеющих среднее профессиональное образование педагогической направленности (профиля), в общей численности педагогических работников	человек/% 0
1.17	Численность/удельный вес численности педагогических работников, которым по результатам аттестации присвоена квалификационная категория в общей численности педагогических работников, в том числе:	человек/% 7/100%
1.17.1	Высшая	человек/% 6/90%
1.17.2	Первая	Человек1/% 10
1.18	Численность/удельный вес численности педагогических работников в общей численности педагогических работников, педагогический стаж работы которых составляет:	человек/%
1.18.1	До 5 лет	человек/% 0
1.18.2	Свыше 30 лет	человек/% 5/80%

1.19	Численность/удельный вес численности педагогических работников в общей численности педагогических работников в возрасте до 30 лет	человек/% 0
1.20	Численность/удельный вес численности педагогических работников в общей численности педагогических работников в возрасте от 55 лет	человек/% 3/42,8%
1.21	Численность/удельный вес численности педагогических и административно-хозяйственных работников, прошедших за последние 3 лет повышение квалификации/профессиональную переподготовку по профилю педагогической деятельности или иной осуществляемой в образовательной организации деятельности, в общей численности педагогических и административно-хозяйственных работников,	человек/% 0
1.22	Численность/удельный вес численности специалистов, обеспечивающих методическую деятельность образовательной организации, в общей численности педагогических работников образовательной организации	человек/% 1/10%
1.23	Количество публикаций, подготовленных педагогическими работниками образовательной организации:	
1.23.1	За 3 года	2
1.23.2	За отчетный период	2
1.24	Наличие в организации дополнительного образования системы психолого-педагогической поддержки одаренных детей, иных групп детей, требующих повышенного педагогического внимания	нет
2.	Инфраструктура	
2.1	Количество компьютеров в расчете на одного учащегося	единиц - 0
2.2	Количество помещений для осуществления образовательной деятельности, в том числе:	3
2.2.1	Учебный класс	0
2.2.2	Лаборатория	0
2.2.3	Мастерская	0
2.2.4	Танцевальный класс	0
2.2.5	Спортивный зал	0
2.2.6	Бассейн	0
2.3	Количество помещений для организации досуговой деятельности учащихся, в том числе:	Единиц - 0
2.3.1	Актовый зал	0
2.3.2	Концертный зал	0
2.3.3	Игровое помещение	0
2.4	Наличие загородных оздоровительных лагерей, баз отдыха	нет
2.5	Наличие в образовательной организации системы электронного документооборота	нет
2.6	Наличие читального зала библиотеки, в том числе:	нет

2.6.1	С обеспечением возможности работы на стационарных компьютерах или использования переносных компьютеров	нет
2.6.2	С медиатекой	нет
2.6.3	Оснащенного средствами сканирования и распознавания текстов	нет
2.6.4	С выходом в Интернет с компьютеров, расположенных в помещении библиотеки	нет
2.6.5	С контролируемой распечаткой бумажных материалов	нет
2.7	Численность/удельный вес численности учащихся, которым обеспечена возможность пользоваться широкополосным Интернетом (не менее 2 Мб/с), в общей численности учащихся	человек/% 0\0

